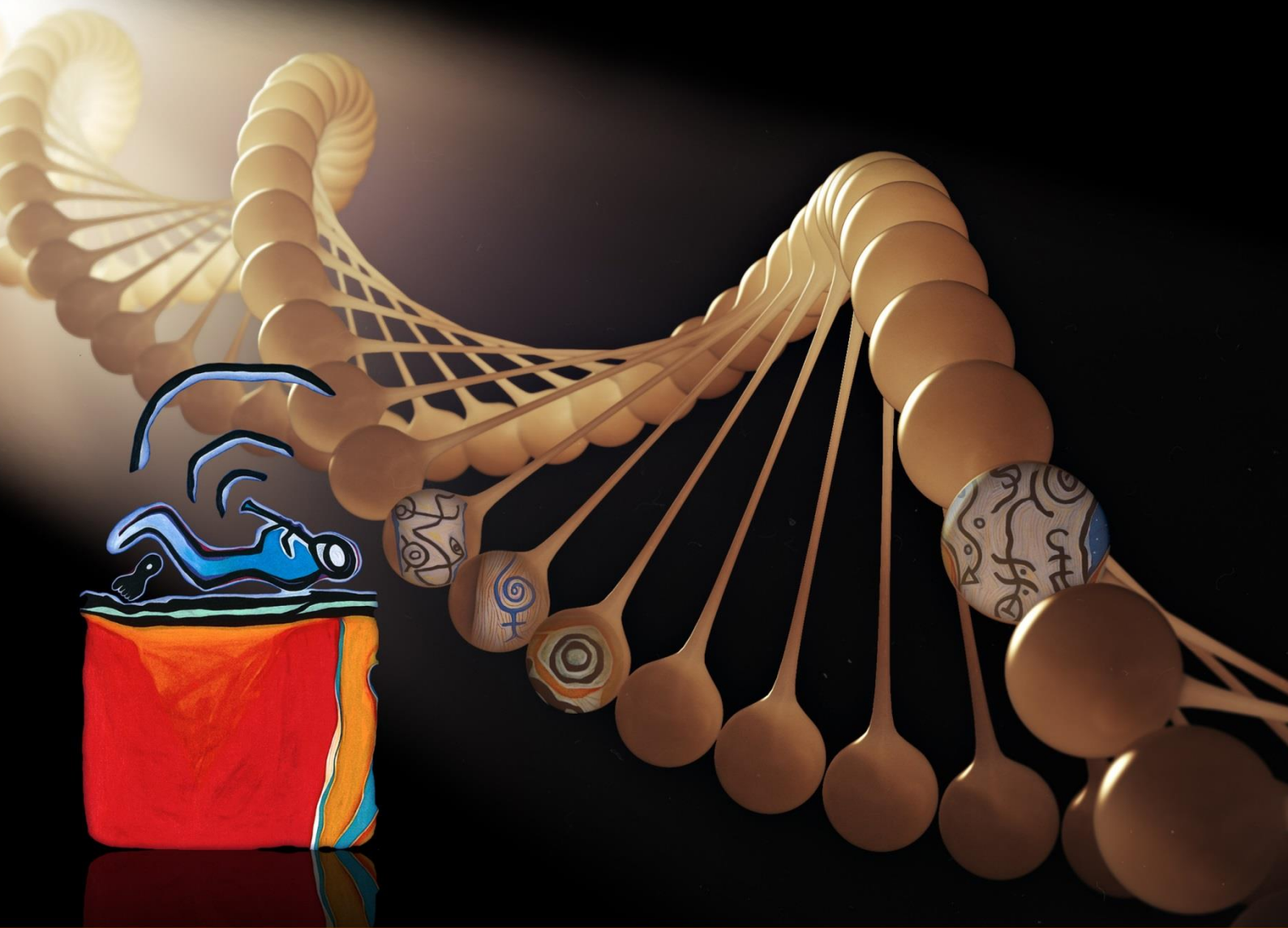


Project Camelot Interview: James Mahu

November 2008



Úvod k rozhovoru pro Projekt Camelot

Po několik let projevovala Kerry Cassidy a její partner Bill Ryan z projektu Camelot zájem o rozhovor s Jamesem, tvůrcem webových stránek Tvůrců Křídel, Lyricusu a Chrámů událostí a veškerého jejich obsahu. James všechny žádosti o rozhovor zdvořile odmítal, až do doby jeho prvního rozhovoru s Markem Hempeltem, jeho webmasterem, který se uskutečnil v dubnu 2008. Potom, v listopadu 2008 James nabídl Kerry a Billovi, aby spolu udělali rozhovor. Celé jeho znění je obsaženo v tomto článku.

Otázka 1: Kolik informací z příběhu Tvůrců Křídel je pravdivých či založených na skutečnosti?

Jamesova odpověď 1: Základní linie příběhu je založena na technice zvané Senzorická bilokace (SBL), která je podobná technice Vzdáleného vidění. Tento příběh je založen na mých průzkumech za použití uvedené techniky – to se týká ACIO, Incunabula, Illuminati, mimozemšťanů atp. U těchto prvků byly poté upraveny jména, identity a místa, aby mohly být sjednoceny s mytologickým příběhem Tvůrců Křídel a uchovalo se zastření, které obklopuje tyto organizace.

Nebylo mým záměrem odhalit tyto organizace či jejich pochybné programy; nicméně jsem si byl vědom, že bylo mnoho konspiračních myslí mezi těmi, kdož se zabývali ponejvíce pravdou a jejím odhalením. Kosmologický rámec příběhu je mytologický, zatímco pozemštější záležitosti obsažené v rozhovorech s Nerudou jsou založeny na zkušenostech s SBL.

Otázka 2: Někteří lidé, kteří studují aktuální události a komentují je, se zamýšlejí nad tím, čemu někteří říkají odrazující smutné zprávy či varování o možných velkých problémech. Jiní se soustřeďují jen na zprávy týkající se naděje a světla a špatné zprávy odmítají. Ačkoliv nemáme problém obsáhnout oba pohledy a pochopit, že to, jak se nám zprávy jeví, záleží na každém z nás, někteří naši čtenáři tíhnou k jednomu či druhému pohledu. Jaký je tvůj vlastní pohled, co se týká tohoto dilematu, a jaké světlo můžeš vrhnout na tuto neutuchající debatu mezi dvěma frakcemi ohledně budoucnosti našeho světa?

Jamesova odpověď 2: Znepokojující situace našeho světa je velmi skutečná. Je nemožné dívat se na politiky a vlády po celém světě a uvidět v nich soudržnost, shovívavost, osvícené konání nebo prostě určitou inteligenci v chování vyvěrající jako důsledek rovnosti a jednoty. Lidská rodina byla svazována po tisíce generací a pokaždé se vracela na naši domovskou planetu Zemi za účelem povýšení hodnot předcházející generace, co se týká nadvlády, komfortu, životního stylu a technologií, zatímco emoční zralost zůstávala zahrabána ve směsi násilňování, zneužívání, zotročení, válek, nečestnosti, chamtivosti, vládních podvodů a stovek dalších neřestí slabých a rozčarovaných lidí, kteří byli programováni tak, aby viděli jen projekce lidské mysli a její systémy omezení. Lidská rodina staví pyramidu projeveného života po tisíce generací a každá nová generace staví další úroveň – vylepšení technologií a životního stylu. Blížíme se k vrcholu pyramidy, kdy už není nic, co by šlo přidat.

Pyramida je dostavěna a nyní se každý z nás musí podívat na pyramidu, kterou jsme zkonstruovali a zeptat se sám sebe, jak pyramida ilustruje naši transcendenci, naše pravé Jáství. Pyramida lidství se projevuje ve tří-dimenzionálním světě, avšak je odvozena z množství konstrukcí, které jsou vadné. Co je to za konstrukce? Co způsobuje jejich závadnost? Jak mohlo lidstvo sejít z cesty a postavit struktury civilizace a společnosti, které jsou tak ubohým odrazem toho, čím ve skutečnosti jsme? Existuje specifický rámec, který vznikl po milióny let. Tento rámec předurčuje lidstvo do opakujícího se stavu závadného budovatele civilizace. V kontextu tvých otázek musím začít s definováním tohoto rámce, abych byl schopen odpovědět na všechny tvé otázky s dostatečnou přesností a

abych vnesl do konverzace nový vzor a dimenzi. Tento rámeček je v Lyricusu znám jako *Potlačení Svrchované Jednoty*. Je devět základních součástí, které jsou popsány níže.

Než budeš, čtenáři, pokračovat dál, dovol, abych tě varoval, že toto je střízlivá a přímá analýza potlačujícího rámce a rád bych doporučil každému, kdo toto čte, aby zůstal neutrální při čtení mých odpovědí. Pokud pro tebe bude přečtená informace příliš „těžká“ či vyvolávající strach, odlož ji nebo se k ní vrať později. Tento příběh není pro každého. Někteří se můžou cítit ohroženi a můžou reagovat pocitem zděšení a jiní se můžou cítit jako kdyby jim někdo vzal pevnou půdu pod nohama. Jestli máš nějaký takový pocit, možná nejsi připraven se střetnout s těmito skutečnostmi.

Tajný rámeček pro potlačení Svrchované Jednoty

System Lidské Mysli (HMS – Human Mind System)

Tento systém je rozdělen do tří základních funkčních mechanismů: *Nevědomí* či *Genetická mysl*, *Podvědomí* a *Vědomí*. Tyto tři součásti se mísí do formy, které většina lidí říká vědomí. HMS je nejvíce znejasňujícím a deformujícím závojem, který stál mezi lidstvem a jeho pravým jástvem, závojem, který překrucoval a korumpoval své vlastní vyjádření v doménách, kterým říkáme skutečnost.

Nevědomí či *Genetická mysl* je úložištěm celého lidstva; *Podvědomí* je úložištěm rodinných pokrevních linií; *Vědomá mysl* je úložištěm jednotlivce.

Je důležité pochopit, že základní vzorec myšlení pochází především ze struktur vědomí zvaných *Podvědomí* a *Genetická mysl*. Takže když jedinec věří, že je jedincem, unikátním, odděleným, ve skutečnosti tomu tak není. Není v kontextu HMS.

Můžeš o sobě uvažovat jako o kopii lidského rodu zavinité v kopii tvých rodičů a pokrevních linií, umístěné do individualizovaného vyjádření: ty. „Ty“ je konkretizovaným vyjádřením HMS, jehož kořeny jsou pěstovány zcela v půdě lidstva a rodových linií. Toto všechno sestupuje do vyvíjejícího se zárodku před jeho narozením.

Přesně to je důvod, proč po tisíci generacích stále pokračujeme ve vyjadřování stejných vzorců chamtivosti, oddělenosti a sebe-destrukce. Obraz v zrcadle je zdokonalen lepším „oděvem“ a dokonalejšími maskami, avšak pod povrchem obrazu zůstávají stejné pocity, stejné myšlenky a stejné chování.

Sociální a kulturní projektování prostřednictvím systémů zábavy a vzdělávání osnují stržení jedince během jeho vývojových let (věk 3-14 let), aktivují programy a podsystémy HMS, aby zajistily, že jedinec je vhodně připraven přizpůsobit se realitní matici svého času a místa. Dokonce i ti, kteří jsou ne-přizpůsobiví, kteří se představují jako „mimo rámeček“, i ti jsou uvnitř hranic HMS.

Sít Peníze-Moc (MPG – Money-Power Grid)

Důvod, proč existuje System Lidské Mysli je ten, že umožňuje Elitě kontrolu prostřednictvím Sítě Peníze-Moc. Peníze jsou hlavním zájmem Elity, protože naplňují moc těch, kteří jsou jí posedlí. Peníze mají mnoho forem – v to počítaje jmění drahých kovů a ropy, pozemků či nemovitostí, minerálů a výrobků či služeb. Peníze jsou „Bohem“ Elity a jejich banky jsou náboženskými institucemi, ve kterých uctívají svého Boha.

Podnikatelská elita, vládní elita, ilegální elita a bankovní elita jsou těmi, kteří kontrolují Sít Peníze-Moc. Ti, kdož jsou v pozici mocných, speciálně v bankovním sektoru, jsou zavázáni MPG a udělají všechno, co je možné, aby měli svou kontrolu nad MPG a mohli tak manipulovat lidskou rodinou, aby sloužila jejich programům.

Mezidimenzionální Vesmírná Struktura (IUS – Interdimensional Universe Structure)

Jedná se o strukturu domén reality a toho, jak spolu interagují. IUS je velmi, velmi komplexní záležitost pro otevření v příležitostech jako je tato, takže se jen dotknu povrchu. Lidské bytosti jsou jak dimenzionální tak mezidimenzionální. Prvotní Zdroj je souhrnem nás všech. Je to naše kolektivní Jástvi. Není Bohem žijícím někde ve vzdáleném koutě vesmíru. Prvotní Zdroj je Lidským Kolektivem, nezatíženým HMS. Prvotní Zdroj rozděluje sám sebe na svá individualizovaná vyjádření – nás. Na počátku jsme obydleli dimenze, které nebyly hmotné, ale existovaly v kvantových úrovních času a prostoru.

Nicméně jak rostla hustota dimenzí prostřednictvím expanze (s)tvoření (našeho (s)tvoření), my, coby individualizované mezidimenzionální bytosti, jsme byli svedeni ke vstupu do lidského těla.

Toto svedení bylo spolu-spiknutím sil vedených bytostí zvanou Anu, Králem Anunnakiů, který potřeboval zotročit pracovníky pro dolování fyzického zlata, které bylo přítomno na Zemi ve velkém množství. Tyto bytosti známé pod názvem Atlantidáné, byly mezidimenzionální bytosti žijící na Zemi a Anu je s velkou vychytralostí přesvědčil, aby se vtělily do lidských nástrojů.

Toto vtělení bylo velkým experimentem v projektování lidstva a Systém Lidské Mysli (HMS) byl jádrem tohoto projektu. Anu se domníval, že jediný způsob, jak zotročit Atlantidány, je uzavřít je do systému mysli, který bude redukovat jejich schopnost vyjádřit svou přirozenost a namísto toho bude vyjadřovat programy obsažené v HMS. Tyto programy byly výtvořem Anua a jeho vědců.

Komplex Bůh-Duch-Duše (GSSC - God-Spirit-Soul Complex)

Jedná se o centrální prvek HMS, který zakotvuje oddělenost. Individualizované lidské bytosti, které jsou osvobozeny od HMS, se v pojmech Tvůrců Křídel nazývají Svrchovaná Jednota. To je pravá totožnost každého, každé lidské bytosti. V modelu Svrchované Jednoty jsme Bohy ve svých lokálních multivesmírech a kolektivně jsme Prvotním Zdrojem v multivesmíru.

Proč GSSC ukotvuje oddělenost? Máme dvě cesty: Náboženství a Duchovnost – obě jsou stranami jediné mince, a tato „mince“ je GSSC. Anu, protože byl velmi velmi inteligentní, věděl, že lidé se budou vyvíjet a při tomto vývoji by si mohli začít rozpomínat, že jsou Svrchovanými Jednotami. Připomínám, že Atlantidáné byli velmi vyvinuté bytosti, předtím než oblékli lidský nástroj, který Anu vytvořil.

Také připomínám, že lidský nástroj není pouze fyzické tělo, ale obsahuje také emoce a HMS, a že tento nástroj je složeninou, takže zatímco fyzické tělo umírá, vyšší dimenzionální těla či pochvy, které souvisí s fyzickým tělem, pokračují ve své existenci.

Někdo je nazývá duší, někdo astrálním tělem, ale je to jednoduše pochva pro Svrchovanou Jednotu, ve které může pracovat, a tato pochva zůstává objektem HMS a většiny jeho programů. Takže dokonce i po smrti není Svrchovaná Jednota uvolněna z vlivů HMS nebo programů lidského nástroje.

Anunnakiové vytvořili HMS, aby vložili Svrchovanou Jednotu – pravé Jáství, které je nekonečné a věčné – do vězení vymyšlených iluzí a klamů. Takže lidský nástroj byl naplněn HMS a Svrchovaná Jednota byla vložena do nástroje jako jeho životní síla, která lidský nástroj pohání.

Jedním z aspektů GSSC byl program, který nazýváme strach ze smrti, strach z oddělení, strach z nebytí. Právě tento strach, který je lidmi tak intenzivně cítěn, dává vzniknout konstrukcím odděleného Boha, ze kterého vzniká oddělený Duch, který naplňuje vesmír a ze kterého dále jsme všichni vytvořeni v oddělenosti. Nezáleží na tom, zda se jedinec přiblíží ke konceptu Boha skrze náboženství či duchovnost, neboť obojí je v důsledku uchláčení strachu ze smrti, který je v jedinci obsažen jako specifický program. To ve svém důsledku umožnilo Anuovi, králi Anunnakiů, aby sám sebe obsadil do role Boha lidského světa.

Cesta k Bohu je založena na programu, který je vložen pod jejím povrchem a který je nezávislý na konkrétní podobě náboženské či duchovní stezky jedince: Jsi člověk s duší, která musí být vykoupena či aktivována, čímž budeš zachráněn či spasen. V tomto procesu spasení je ti odňata zodpovědnost za podobu světa, ve kterém žiješ. Je ti slíbena odměna věčného života v Božím království (ať to má jakékoliv jméno), kde budeš moci žít v požehnání či sloužit jako učitel světla.

Konstrukce spasitel/mistr je nedílnou součástí GSSC a podněcuje lidské bytosti k touze stát se mistrem, aby mohly druhé učit, jak duchovně stoupat, jak být spasen, jak dosáhnout nirvány, jak žít mravný život a jak si zajistit věčnou blaženost. Existují mistři velké moudrosti a světla, kteří však zůstávají stále v doméně HMS, aniž by tušili, že jsou v ní stále obsaženi. Je to učiněno s takovou důmyslností, že dokonce i tehdy, když cítíš, že jsi dosáhl sebe-realizace, stále zůstáváš uvězněn v HMS, který je obrovský, zejména v porovnání s hmotným světem.

Spasitelé na sebe můžou brát různou podobu včetně druhého příchodu Krista, hněvivého Boha, Země, přírodních duchů, andělských hostitelů, proroctví nebo mimozemských sil, které vystoupí ve prospěch lidstva.

Každý z nás je svým vlastním a jediným spasitelem, svým mistrem, který může pravdivě povstat v našem nitru a zhroutit potlačující systémy a probudit nás k vědomí Svrchované Jednoty. To je stezka osvobození, o které budu hovořit v následujících odpovědích. GSSC je v podstatě aspektem HMS, který udržuje oddělenost. Stejně jako různé jazyky způsobují oddělenost i různá náboženství a duchovní stezky rozdělují lidskou rodinu a umožňují existenci rasy, která je mnohem snadněji kontrolovatelná a uchlácholitelná prostřednictvím GSSC.

Implantovaná Zavádějí Síť Strachu Ze Smrti (DSIND – Death Stress Implant Network Detour)

Jak její dlouhý název napovídá, DSIND sestupuje do lidství a uvazuje na materiální svět. Modul DSIND se nalézá v oblasti solárního plexu lidského nástroje. Je to trochu komplikované, protože se musíš podívat na HMS jako na dominující síť, do které jsou vloženy uzly či implantáty. Jedním z nich je DSIND, která je sice ukotvena v solárním plexu, avšak je složitou sítí, která exponenciálně narůstá do srdce, krku a oblasti hlavy.

Je to éterická struktura, která shromažďuje, přijímá a rozvádí strach, úzkost, stres a nervozitu. Dominantním strachem ukotveným v tomto modulu je strach z budoucnosti – řečeno z perspektivy programování – Anu si dal pečlivou práci s připojením tohoto strachu mezi základní strachy ze smrti a ne-bytí. DSIND vytváří velké množství disfunkcí v lidském nástroji ve smyslu nedostatků v jeho chování. Také podmiňuje lidi ke službě náboženství a duchovním stezkám.

Polaritní Systém (PS – Polarity System)

Jde o poduzel DSIND určený k vytváření polarit v HMS a tím vytváření napětí mezi polaritami, v jehož důsledku vznikají rozbroje a disharmonie. Jestliže jsi v HMS (a ty jsi), existuješ v polaritách. Je to opravdu jednoduché. Polarit jsou tím, co aktivuje a vyživuje HMS. Je to „potrava“ pro HMS, protože v polaritách je lidský nástroj ztracen v oddělenosti, což je přesně smyslem HMS, jak byl zamýšlen jeho projektanty.

Genetický Manipulační Systém (GMS – Genetic Manipulation System)

Tento systém je produktem různých mezidimenzionálních ras, které pracují na vytvoření vhodného nástroje pro přístup do fyzického světa. Byl to právě Anu, kdo si speciálně přál nejen vstupovat do fyzického světa za účelem využívání jeho bohatství, nýbrž chtěl to udělat prostřednictvím potlačení nekonečných bytostí, které by mohly posílit lidské nástroje, takže on by měl k dispozici ochotné otroky. Ano, nekonečné bytosti můžou být potlačeny do konečných bytostí, jestliže jsou poddané HMS.

V záležitosti projektování lidského nástroje bylo rozhodnuto vytvořit GMS ve smyslu modifikace lidského nástroje v průběhu času, aby bylo zajištěno, že při jeho vývoji nebude nikdy dosaženo sebe-realizace či uvědomění Svrchované Jednoty.

Stavy jako satori, nirvana, kosmické vědomí, osvícení a extáze jsou jen různé názvy pro zvýšené stavy uvnitř GSSC, které jsou stále uvnitř domény HMS, avšak jsou kontrolními body, které spouští zákroky GMS. Pravý stav Svrchované Jednoty – dokonce i po smrti lidského nástroje – nebyl, až do doby velmi nedávné, nikdy realizován žádným členem lidské rodiny.

Navigátor Celistvosti (Wholeness Navigator)

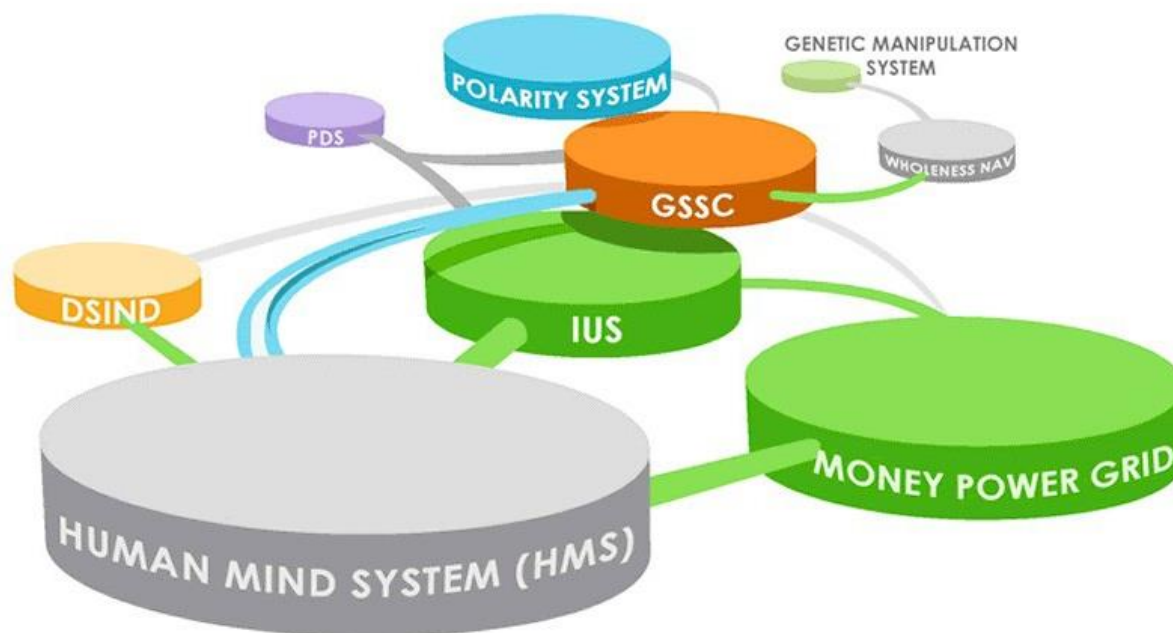
Jde o část HMS, která aktivuje v jedinci autentické hledání Boha ve smyslu celistvosti, jednoty a rovnosti. Někteří lidé nastupují toto hledání, protože cítí určitou povinnost to udělat, aby uspokojili očekávání svých rodičů, partnerů či svých vlastních pocitů viny. Autentické hledání, jak je vytvořeno Navigátorem Celistvosti, je průchod vytvořený v lidském nástroji teprve nedávno a to sice prostřednictvím GMS, které je otevřeným systémem. Jde sice stále o artefakt HMS, který je však zadními vrátky k cestě za svobodou. Více o tom později.

Po-Smrtný Systém (PDS – Post-Death System)

Toto je systém, kde jedinec po smrti svého fyzického těla je uvítán průvodci „z druhé strany“ a znovuprožívá své životní zkušenosti se zdůrazněním oblastí nedostatků a oprá-

vou chyb uplynulého života – jinými slovy karma a reinkarnace. Systém PDS zajišťuje, že Svrchovaná Jednota zůstane sevřena v iluzích, ačkoliv tyto iluze jsou povýšenou realitou v porovnání s fyzickou existencí v planetární sféře. Umožňuje opakované kolování Svrchované Jednoty ve fyzických dimenzích.

Tento proces byl původně zamýšlen jako stěžejní význam, díky kterému se svět připravuje na příchod Anua, aby se mohl zrodit na Zemi a vládnout Zemi jako neochvějný světový vůdce. Nicméně tato možnost byla ze scénáře odstraněna.



1. Systém Lidské Mysli (HMS – Human Mind System)
2. Síť Peníze-Moc (MPG – Money-Power Grid)
3. Mezdímenzionální Vesmírná Struktura (IUS – Interdimensional Universe Structure)
4. Komplex Bůh-Duch-Duše (GSSC – God-Spirit-Soul Complex)
5. Implantovaná Zavádějící Síť Strachu ze Smrti (DSIND –Death Stress Implant Network)
6. Polaritní Systém (PS – Polarity System)
7. Genetický Manipulační systém (GMS – Genetic Manipulation System)
8. Navigátor Jednoty (Wholeness Navigator)
9. Po-Smrtný Systém (PDS – Post-Death System)

Těchto devět částí představuje uvězňující systém, do kterého se každá lidská bytost rodí, žije a umírá; nehledě na počet cyklů zrození a smrti, kterými projde.

S tímto systémem potlačení Svrchované Jednoty žijeme všichni ve skutečnosti, která je jako „Matrix“ - světem iluzí, klamů a podvodů. Přestože lidské bytosti již neslouží Anunnakiům pro produkci zlata, genetický pozůstatek HMS a dalších součástí potlačujícího konceptu jsou nicméně stále funkční a utužení tohoto potlačujícího systému bylo nenasatně uchopeno Elitou.

Je to právě hodinu, co si lidé uvědomili, čeho se zúčastňují a pochopili, jak to můžou zastavit – jeden člověk v jednom čase. My sami jsme klíčem ke svému dilematu a musíme se naučit, jak deaktivovat potlačující matici tak, abychom se mohli probudit k vědomí Svrchované Jednoty, žít v jejím inteligentním chování a osvobodit se ze sevření mysli a lidského nástroje.

Těm, kteří opěvují víru a světlo, můžu jen říci, že budou zklamáni, jestliže jejich víra je na někom závislá; zachraň sebe a tím urychlíš změnu tohoto světa. Je pravdou, co řekl

Gandhi: my musíme být změnou, kterou chceme ve světě vidět; klíčem je ovšem definovat, o jakou změnu se jedná.

Uvažoval jsi někdy o definici svého Jáství? Co je to, co tě definuje? Podíváš-li se do zrcadla a odloupeš masky, domnělá práva, klamy, strachy, myšlenky, pocity – co zůstane? Většina z vás asi odpoví – duše či duch. A když ti řeknu, že duše – tak jak ji většina z vás chápe – ve skutečnosti neexistuje nezávisle na mysli, co mi na to řekneš?

Změna, kterou ve světě chci vidět je, aby lidé začali vidět sami sebe coby multidimenzionální bytosti, jejichž jádrem je Svrchovaná Jednota, což je esence Prvotního Zdroje v jedinečném lidském projevu. Jestliže lidé budou naladěni jen na tuto frekvenci, pochopí, že všechno je sjednoceno v jednotě, rovnosti a pravdě. To je definice Velkého Portálu, jak byl odhalen v mytologii Tvůrců Křídel v uplynulých deseti letech.

Každý jedinec je portálem sama sobě a tento portál je přístupovým bodem do mezidimenzionálních světů Svrchované Jednoty, kde lidský nástroj, coby prostorový oděv, je konečně odstraněn a jedinci realizují svou pravou nekonečnou podstatu. V této realizaci chápou, že každý – KAŽDÝ – je v tomto stavu rovnocenný a že v této rovnosti jsme JEDNÍM. Velký Portál nastane tehdy, když se lidstvo postaví jako JEDINÉ BYTÍ do tohoto všeobsahujícího pochopení a tím transcenduje potlačující rámec a vyjádří se jako Svrchovaní.

Rok 2012 je jedinou stranou v „knize“ zvané Éra Průzračnosti a Expanze. Život v klamu – éra závoje za závoji za závoji – je vyžilá a mnohým je umožněno vzestoupit uvnitř sama sebe a udělit čest Svrchované Jednotě ve svém nitru prostřednictvím vyjadřování jejích pravd. Aby se toto přihodilo, lidé se musí naladit na její vědomí nezávisle na HMS a to prostřednictvím činů, které lidé musí udělat.

Doba hledání informací je pryč. Doba hledání mistrů, guruů, náboženství, duchovních cest či požehnání je pryč. Doba hledání objektů viny je pryč. Doba hledání utajených informací skrytých za temnými silami je pryč. Přichází nová doba vyjádření vědomí Svrchované Jednoty a deaktivace potlačujícího konceptu, který je nyní středem pozornosti každého jednotlivce.

Otázka 3: Můj vlastní pohled je ten, že naše planeta je vnímající bytost a planeta a lidstvo se v následujících letech posunuje z hustoty 3. dimenze do 4. a 5. Myslím si, že v současnosti jsme vstoupili do hustoty 4. dimenze. V souvislosti s materiály RA zřejmě do 5. hustoty nevstoupí celé lidstvo, část podle své volby zůstane ve 3. hustotě země, v důsledku touhy sloužit sobě a nikoliv druhým. Jak se na to díváš? Jestliže máš jiný pohled, můžeš ho detailněji popsat?

Jamesova odpověď 3: Země jako vědomí je nedefinovatelná. Ve chvíli, kdy bys chtěl popsat vědomí Země, musel bys ho definovat a ve chvíli, kdy ho nadefinuješ, uzavřeš ho do oddělenosti a ve chvíli, kdy ho rozdělíš na prvky, potlačíš jeho pravou esenci. Země je Hostitelské Vědomí a to je jeho esence, ačkoliv i toto vytváří oddělenost a proto jistý stupeň klamu.

Ano, hustoty se posunují, ale to jsou jen pozůstatky Systému Lidské Mysli (HMS). Dokonce i víra, že téměř nekonečné dimenze astrálních a mentálních úrovní jsou skutečné je porovnáváním s fyzickou úrovní. Rád bych ti naznačil, že to, co je v rozsahu lidského nástroje – což obsahuje fyzickou, emoční (astrální) a mentální hustoty či dimenze - je všechno chyceno v HMS a potlačujícím rámci. Není to Svrchovanou Jednotou a proto je to nestálé, existující v polaritách, oddělenosti a klamu. Jinými slovy je to výtvar určený k ukrytí toho, čím doopravdy jsi.

Země se neposunuje do nové dimenze za účelem pozvednutí svého vědomí a vzestoupení do vyššího stavu. Ani pár šťastných jedinců nebude pozvednuto z důvodu, že vykonali něco lepšího než ostatní a proto byli vybráni. My, jako lidská rodina, jsme připravováni k žití jako Svrchované Jednoty na Zemi. Stane se to v roce 2012? Ne.

Rok 2012 bude většina lidí cítit jako jakýkoliv jiný. Neexistuje rok nebo specifický čas, který by definoval éru průzračnosti a expanze, objevení Svrchované Jednoty. Děje se to tiše na nejméně očekávaných místech. Lidé začínají vidět, že to, co bylo zakódováno v jejich lidském nástroji je systém kontroly, klamu a manipulace. Na hlubší úrovni dosáhnou nové jasnosti, ať je jakkoliv letmá; budou vnímat, že jsou něčím více, než systémem

pacitů a myšlenek zaobalených uvnitř těla. To je to, co přichází... lidé probouzející se z virtuální reality uvnitř virtuální reality.

Země je součástí této nové průzračnosti. Příroda vždy oblékala tyto nové oděvy a nosila je hrdě, ale lidé si toho nevšimli z důvodu našich vestavěných programů nedostatku vnímání. Probouzení se bude částečně odehrávat skrze přírodu a Země se na tuto možnost připravuje. Když se to přihodí, nebude to z důvodu, že Země je mstivá, či že Bůh skrze Zemi vybíjí svůj hněv. Je to tak, že Země/Příroda vyjadřuje novou průzračnost a expanzi svým vlastním způsobem.

Uvažuj o následujícím příběhu: vyspělí lidé, žijící v mezidimenzionální úrovni byli chytře ovlivněni, aby se vtělili do lidských nástrojů vytvořených cizí inteligencí – Anunnakii. Jak se tato „pracovní síla“ vyvíjela, fyzicky vtělení lidé zcela přijali svá omezení, protože vědomí Svrchované Jednoty – nekonečná a věčná životní síla pohánějící jejich lidská vozítka - byla systematicky potlačována.

V rané historii byly lidské pokrevní linie smíchány s jejich projektanty a lidská evoluční stezka směřující do různorodosti byla urychlena. Část této různorodosti byla obsažena v elitní společnosti, která napomáhala formovat rozdělení lidské rodiny v Síti Peníze-Moc. „Bohové“ projektanti – Anunnakiové – byli velmi spokojeni se svou důlní činností a opustili Zemi a její lidské stvoření.

Lidský genom se vyvíjel uvnitř matrice Systému Lidské Mysli (HMS) až se vyvinul do dnešní podoby, jak ji známe na počátku 21. století. Takže nyní máme rasu bytostí, které jsou uvězněny uvnitř potlačujícího rámce, aniž by o tom věděly, uctívající Bohy, kteří neexistují, věřící v nebe a pekla, která jsou součástí krajiny HMS, modlí se k mistrům a spasitelům, aby je vykoupili od hříchů a morálního úpadku, pokračující ve strachu ze smrti a z ne-bytí, jako kdyby si absolutně neuvědomovaly svou skutečnou podstatu.

Řekněme, že jsi skutečným Bohem, Prvotním Zdrojem. Co bys udělal, abys lidi probudil k jejich pravé přirozenosti? Jaký proces bys použil, abys posunul lidskou rodinu směrem k pochopení, že to, v co věřili, byl následek klamu a potlačení jejich přirozené podstaty. Také bys věděl, že součásti systému potlačení nemůžou být odstraněny přes noc, protože by se z toho lidi zbláznili, nebo ještě hůře – zemřeli. Co bys dělal?

Prvotní Zdroj má na této „šachovnici“ omezené možnosti tahů, protože lidstvo je uvězněno ve vězení, kde dozorcí a správci vězení kontrolují peněžní systém a udržují a přerozdělují moc jen mezi sebou. Duchovní a náboženští vůdci jsou taktéž chyceni ve vězení, kde sice obývají spravedlivější sekce, ale stále jsou uvnitř stejného vězení. Mezi-dimenzionální bytosti jako jsou nanebevzetí mistři a andělé jsou také uvězněni, ačkoliv se jejich svoboda zdá téměř nekonečná ve srovnání s lidskými vězni.

Existuje hrstka lidí, kteří odstranili HMS a jeho rozmanité systémy rozdělení a probouřali se z vězení ven, ale je to jen tak nekonečně malé procento, že jejich texty, povídky, cvičení vypadají v očích jejich spoluvězňů jako bláznivé řeči. A dokonce, i když tato hrstka lidí uteče z vězení, vězení pošle své strážce, aby je znovu pochytili, nebo je zdiskreditovali takovým způsobem, že jejich skutky se považují za „nadpřirozené“ nebo ještě hůře – démonické.

Skutečný problém v tomto příběhu je ten, že lidé uvnitř vězení nevnímají vězení jako vězení a strážce jako strážce. Zapomněli na své uvěznění. Takže se nepokoušejí z vězení utéci; pokud se před něčím snaží utéci, tak spíše před nudou, úzkostí, chudobou, bolestí, špatnými vztahy, nemocí, depresí a beznadějí. Potlačení jejich identity coby Svrchované Jednoty, která žije ve věčné a bezpodmínečné jednotě, rovnosti a pravdivosti není tématem, kterým by se zabývali.

Země tvořená zvířaty, rostlinami a říší minerálů a také elementy vzduchu, vody a ohně v kombinaci s Přírodou, které říkáme vesmír, je „královnou“, kterou může Prvotní Zdroj na šachovnici použít. To jsou strategické nástroje, kterými mohou být zničeny určité zdi vězení a jedinci, kteří jsou vhodně připraveni, mohou vyzdvihnout svou identitu coby Svrchované Jednoty a nastolit novou průzračnost a expanzi uvnitř své celistvosti.

Nyní, když byly některé zdi vězení zbourány, to neznamená, že všichni z vězení utečou a ztělesní svou novou svobodu. Vězení sestává z mnoha zdí, a když jedna zeď je zbourána, objeví se počáteční vlna relativní svobody, ale stále zůstávají jiné zdi a další zdi za nimi.

Vězení je labyrintem, a dokud se jedinci spoléhají na obrazy, zvuky, slova, pocity a myšlenky, kterými interpretují svůj svět, zůstávají za zdmi vězení, které jsem dříve popsal jako rámec potlačující Svrchovanou Jednotu.

Mnozí nebudou spokojeni s prostorovými podmínkami a dlouhými horizonty této nové éry. Budou odporovat průzračnosti a expanzi, protože se tak intenzivně identifikují s jejich HMS, že všechno, co trhá tuto identitu, vnímají jako ohrožení své existence.

Jiní, kteří jsou připraveni, snadno ztělesní tuto novou dobu a posunou se do ní, jako když mládě orla vyráží na svůj první let – zprvu trochu nešikovně, ale rychle si osvojí potřebné schopnosti. Zatímco Země a Vesmírná Příroda hrají klíčové role v osvobozovacím manévru, příprava jedinců je jejich vlastní zodpovědností. Existuje vyvážená rovnice: Země/Příroda + Individuální příprava = Realizace Svrchované Jednoty.

Vstupním Bodem procesu je klíčový faktor přípravy. Je-li tvým Vstupním Bodem pro rekultivaci stavu vědomí Svrchované Jednoty něco méně než bezpodmínečná jednota, rovnost a pravdivost vyjadřovaná každým okamžikem, narazíš na mnoho zdí vězení a pokaždé, když narazíš, bude po tobě požadováno, abys začal znovu. Takže počáteční bod sebe-realizace musí být rovný realizaci samé. To díky matematickým rovnicím, které proces vedou.

Otázka 4: Jak chápeš události, které budou přicházet až do roku 2012 a po něm? Je mnoho hlasatelů, vizionářů a futuristů, prorokujících budoucí události, kterými můžou být: A. Změna zemských magnetických pólů B. Změna fyzických zemských pólů C. CME (Coronal Mass Ejection – Výron Koronální Hmoty) D. Všechno výše uvedené a zhoršené přiblížením Nibiru k Zemi. Můžeš nějak komentovat tyto scénáře? Máš důvod věřit, že se něco z toho stane?

Jamesova odpověď 4: Dovol mi objasnit, že vesmír, ve kterém žijeme, v celé jeho fyzické nádheře a vzrůstu, je součástí vězení, které jsem definoval v předchozí otázce. Chápu, že termín „vězení“, nese negativní význam, ale pokud je uvnitř vězení nábytek, řekneš o něm, že je negativní či ďábelský? Ne, je to jen nábytek, kterému se přihodilo to, že je ve vězení. Podobně je to s planetami a hvězdami a vesmírem jako celkem.

Takže úkaz, který naše smysly vnímají, ať je to změna pólů či zemětřesení stupně 9, to vše zůstává uvnitř Systému Lidské Mysli (HMS). Jev je klamem. Všichni, kdo touží po vizích, a zápasí o to, aby viděli na druhou stranu, nechápou, že tyto vlastnosti – obrazy a zvuky – jsou tvořeny HMS a jsou jen jemnějším ztvárněním zdí vězení ve vnějším dosahu labyrintu.

Myslím, že z mé dřívější odpovědi (otázka 3), můžeš pochopit, že věřím, že Země/Příroda je základním urychlovačem, který Prvotní Zdroj používá k podpoře pochopení lidstva coby Svrchované Jednoty. Bude to pocíťováno tak, jako že Země a celý vesmír se stlačuje na jedince, utahující své sevření kolem samé tvé podstaty. Toto zhuštění je nástrojem, který Prvotní Zdroj nasazuje, aby ti pomohl s aktivací.

Co se týká Nibiru, není činitelem. Byl odstraněn z rovnic Svrchované Jednoty z mnoha důvodů, které zde nechci rozebírat.

Otázka 5: Dostáváme různé zprávy od zpravodajců, o temných programech Illuminátů, v to počítaje:

- Krach (či konec) dolaru a podmínky v USA jako v r. 1930
- Válečný zákon a možné uvěznění lidí do zajateckých táborů
- Rozšíření virů po celém světě, které způsobí dvoutřetinový úbytek populace
- Vybavení populace mikročipy a zvýšení elektronického dozoru s omezením svobody

O výše uvedeném máme rozporuplné zprávy, zdá se však, že něco z toho již možná začalo. Můžeš komentovat uvedené scénáře? Máš důvod věřit, že se něco z toho stane?

Jamesova odpověď 5: Globální systém naší planety si můžeš představit jako bytost, která je složená z orgánů, jako je srdce, mozek, játra, atp. Těmi globálními systémy jsou bankovníctví, vlády, armáda, náboženství, vzdělávání, produkce potravy, energie, doprava, obchod, kde každé z uvedeného je orgánem v těle Kolektivního Systému Lidské Mysli,

nebo jednoduše Kolektivního Systému (CS – Collective System). Každý z těchto devíti globálních systémů je orgánem, který je závislý na „buňkách krve“, které ho vyživují, rozvádějí výživu. Těmito „krevními buňkami“ jsou lidské bytosti a dechem jsou peníze, které dodávají kyslík do CS.

To je tělo kolektivního HMS a lidé ho oživují svými vlastními programy přežití a výměny peněz. Kolektivní Systém je souhrnem globálních systémů, lidských bytostí a peněz. To představuje ucelený systém, který se sice může zdát nemotorný a neumožňující kontrolu, může být však docela kontrolovatelný těmi, kteří ve svých rukách drží oprať a kontrolují zásadní orgán – mozek.

„Mozkem“ v CS je bankovní systém. Pracuje se vzorem Vstupního Bodu, že život jsou peníze a peníze jsou život. Peníze jsou život – to je počátkem lidské existence. V této jediné myšlenkové formě se lidstvo vyvíjí, zhušťující své dávné vzpomínky do dnešního bankovního systému.

Kolektivní Systém spolupracuje s HMS a vytváří základní „zdi“ vězení HMS, o němž jsem hovořil v otázce 4. Tělo Kolektivního Systému kolabuje a to z důvodu, že nová éra průzračnosti a expanze je zde. Síly Kolektivního Systému a éry průzračnosti a expanze v této době kolidují a pro vědomí Svrchované Jednoty, které se manifestuje ve fyzické sféře, se musí Kolektivní Systém změnit, aby ho mohl ubytovat, protože ony jsou jako olej a voda a nelze je smíchat.

Proto ti, kteří drží oprať Kolektivního Systému, mají velký strach, že se něco poškodí. Ve světě se něco děje, co věští velkou změnu a změna je něco, co oni nevítají. V tváři v tvář změně, která se jim zdá být ztrátou moci, kují hanebné plány, aby udrželi populaci rozdělenou, neklidnou, nervózní, nejistou, neznalou a nevědomou, přemoženou technologiemi, zaměřenou na strach a zbavenou moci.

Všechny položky ze seznamu ve tvé otázce a mnoho dalších je v různé fázi plánování. Což neznamená, že budou úspěšně zavedeny, ale jsou plánovány a díváš-li se na tyto plány, můžeš vidět jejich zlověstnou povahu, která předstihla součásti lidské rodiny.

Kolektivní Systém se zhroutí. Musí se zhroutit. Jeho orgány přestanou fungovat a tělo zemře. Bude to trvat nějaký čas, bude to proces, který bude trvat mnoho let a vděčně poskytne přechodovou fázi, takže lidé se budou moci přeladit na nové tělo, které je stavěno, aby podpořilo a udrželo vědomí Svrchované Jednoty, které je naším původem a které se nám nyní v tomto světě opět stává známým.

Jak každý z nás de-programuje sama sebe a deaktivuje svůj HMS, v důsledku toho se zpřístupňuje Svrchovaná Jednota a tímto zpřístupněním vytváříme nejlepší příležitost k vítězství nad temnými silami, které na Zemi existují. Také ulehčujeme přechod mezi upadajícím tělem Kolektivního Systému dneška a novým, které ho nahradí.

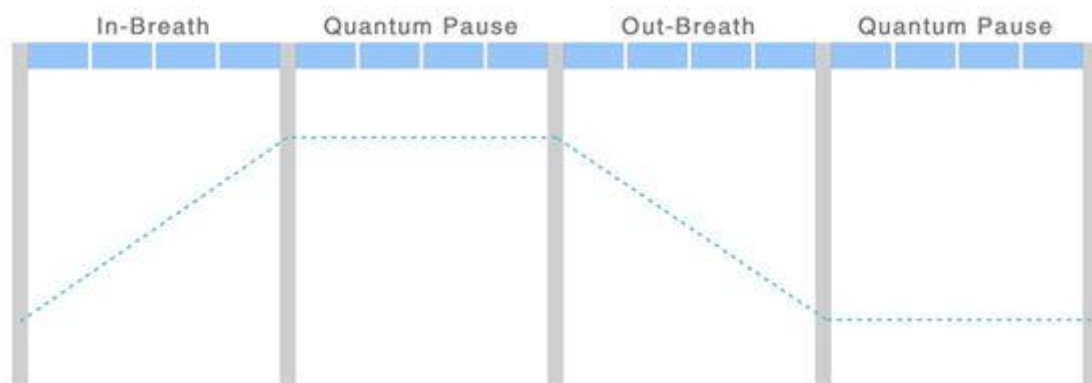
Otázka 6: Prosím promluv, jak se lidé můžou nejlépe připravit na přicházející změny nezávisle na stavu vědomí, ve kterém se nyní nalézají. Můj pohled je ten, že ačkoliv existují přípravy, které můžou být 10 učiněny ve fyzické realitě, bezpečné místo je pouze odrazem vědomí těch, kteří jsou na něm shromážděni a žádná lokalita nemusí být lepší než jiná (v závislosti na stezce, kterou si každý vybral pro zažívání této doby).

Jamesova odpověď 6: To je složitá otázka k zodpovězení, protože skutečně závisí na jedinci, avšak univerzální podpůrný systém pro každého z nás je náš dech. Je to dech, který nás spojuje s naším bodem původu, a když používám tento termín, nemyslím tím fyzický zdroj – tento život nebo jakýkoliv jiný. Popisuji stav vědomí Svrchované Jednoty, který je naším ryzím stavem bytí.

Dech je cesta, kterou je lidský nástroj spojen s tímto bodem původu kdekoli v časoprostoru. Dech je portál mezi fyzickou dimenzí a kvantovými či mezidimenzionálními doménami, ale není to normální samovolné dýchání; jde o velmi specifický dechový vzorec, který nazýváme Kvantová Pauza.

Kvantová Pauza je jednoduchý čtyř-fázový proces, který začíná nádechem trvajícím libovolně od 3 do 6 dob – což závisí na tvé kapacitě plic, pozici a dostatku soukromí. Poté, co dokončíš nádech nosem, zadrž dech (pauza) na stejný počet dob a potom vydechuj ústy, opět na stejný počet dob, a opět zadrž dech (pauza) na stejný počet dob.

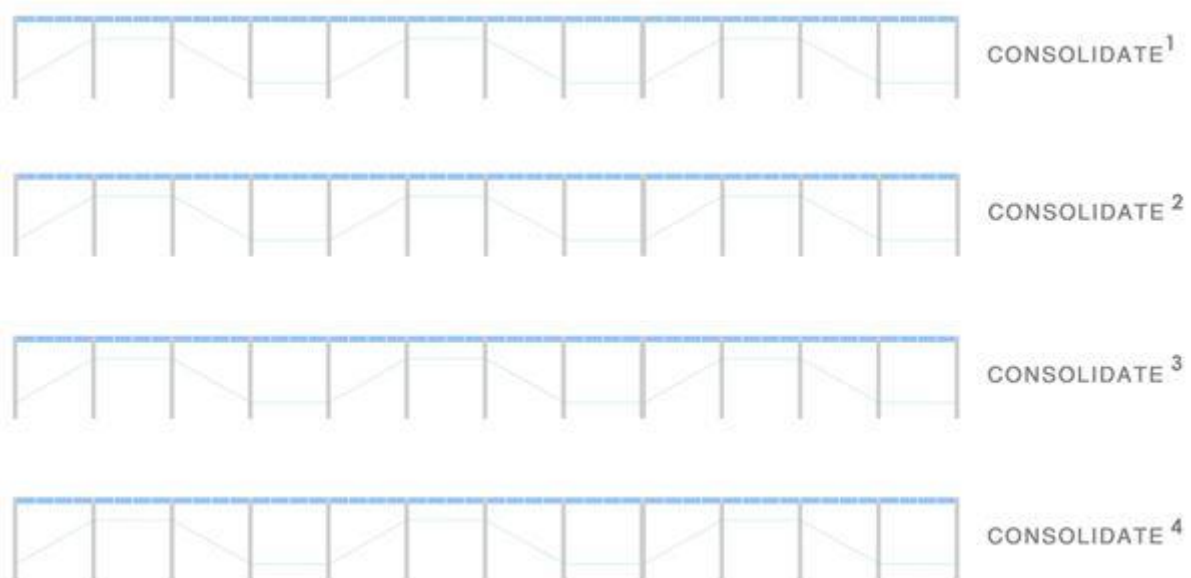
Dechový vzorec je popsán níže na příkladu čtyř dob. Klíčem je dodržování symetrie ve všech čtyřech fázích procesu. Pokud používáš počítání do tří, použij ho pro všechny fáze. Není nutné, abys to dodržoval s přesností, raději používej nedbalé sledování času každé fáze, abys dodržel plynulost dechu.



Jeden cyklus je popsán nahoře a je doporučeno dělat tři až čtyři cykly za sebou a poté se vrátit k normálnímu dýchání. Tento čas „normálního“ dýchání je nazván ustalující fází. Nech zavřené oči v průběhu procesu a sed' s rovnými zády v pohodlné pozici, obě nohy na zemi. Když započneš ustalující fázi, je to čas, kdy máš věnovat pozornost všem věcem, které probublávají na povrch tvého vědomí s pochopením, že jejich objevení má určitý význam. To je vhodný čas pro projevování Šesti Ctností Srdce (vděčnost, soucit, odpuštění, pokora, srdatost a pochopení) ke všem myšlenkám či pocitům, které se objevují.

Tato ustalující fáze obvykle trvá od tří do pěti minut, ale neexistují žádné časové limity. Použij svou intuici, aby tě vedla touto fází. Všeobecně se dá říci, že při každém opakování ustalující fáze – a bývá čtyři až pět těchto fází – se objevuje méně myšlenek a pocitů a když vstoupíš do poslední ustalující fáze, jsi vyprázdněn od myšlenek a pocitů a můžeš vstoupit do kvantové domény.

Diagram níže ukazuje typickou seanci Kvantové Pauzy. Všimni si, že v tomto konkrétním příkladu jsou zde tři cykly dýchání a potom ustalující (consolidate) fáze. To se opakuje čtyřikrát. Můžeš udělat až pět cyklů dýchání proložené ustalujícími fázemi. Zde je opět důležitá symetrie.



Aplikace Kvantové Pauzy se může zdát jako příliš málo vhodný způsob pro de-aktivaci Potlačujícího Rámce Svrchované Jednoty a pro zpracování přechodového stavu, ve kte-

rém se nyní nalézáme, ale chtěl bych ti doporučit, abys techniku zkusil po dobu třech týdnů, a potom uvidíš, jakých výsledků jsi dosáhl. Jen skrze svou vlastní zkušenost můžeš zhodnotit účinnost Kvantové Pauzy. Jestliže po třech týdnech denní praxe budeš zažívat novou jasnost při spojení s bodem svého původu, budeš motivován pokračovat a tímto rozhodnutím vytvoříš svůj nový Vstupní (První) Bod, na kterém může spočinout bezpodmínečná jednota, rovnost a pravdivost.

Existuje mnoho nuancí v technice Kvantové Pauzy a chtěl bych tě inspirovat k jejich objevování svou vlastní cestou. Výše popsané je jen základem techniky, ale existují jemnosti v této technice, které jsou mocnými rozšířeními, jež se se ti přihodí během procesu jejího používání. Zůstaň tedy během praktikování otevřený.

Ještě pár stručných podnětů, než začneš s praxí. Kvantová pauza po výdechu může způsobit u některých lidí jemnou paniku. Jestliže se to přihodí, zkrát počítání, takže každá fáze bude trvat kratší dobu. Například pokud jsi používal cyklus na čtyři doby, zkrát ho na tři. Tento pocit paniky odejde v průběhu praktikování techniky. Tato „trhnutí“ či kvantové pauzy mají smysl, kterému porozumíš později.

Také bych ti rád doporučil, abys zaměřil svou pozornost na dech – jeho zvuk, jeho vzor, jak je pociťován v plicích, jak se tvé rty tvarují při výdechu, jak plyne tvým systémem, atd. Toto soustředění tě spojí s Prvním Bodem či bodem původu tvé Svrchované Jednoty, protože je to dech, který je Portálem nekonečné a věčné bytosti, kterou vpravdě jsi, a právě skrze tento portál se manifestuje ve fyziku.

Používáš-li Kvantovou Pauzu, existuje přirozená tendence hledat zážitky Světla či nových dimenzí, hovory s Bytostmi či dokonce Bohem, nebo mít „aha“ zážitek, který ti potvrdí, že jsi na správné cestě. Praxe Kvantové Pauzy ti přinese nové zážitky a uvědomění, avšak tvá očekávání nesplní. Znovu říkám, že lidské bytosti milují vizuální vjemy. Rádi vidí vyšší dimenze, jako kdyby vidění bylo vírou. Avšak nic z toho, co je v kvantovém časoprostoru, se nepřizpůsobuje Systému Lidské Mysli. Kvantové je původní, originální. Je meta-fyzikem, které předchází vizuálním, akustickým a smyslovým datům. Předchází pocitům a myšlenkám. Existuje před těmito podněty a v jistém smyslu je za nimi opravdu schováno.

„Aha“ zážitek se může přihodit takovým způsobem, který tvůj HMS nemůže interpretovat či přeložit do obrazů, slov, pocitů a myšlenek. Tak udělej, co je v tvých silách, abys zrušil svá očekávání prožitků a jednoduše následuj svůj dech. Okamžik, kdy Svrchovaná Jednota vstoupí do HMS a ohlásí svou přítomnost, nikdy nezapomeneš ani si ho nespleteš s něčím jiným, než čím doopravdy je. Když tento okamžik nastane, můžeš si zrovna čistit zuby, psát email nebo odpočívat v autobuse. Stane se to ve svém vlastním čase.

K praxi Kvantové Pauzy bych ještě chtěl dodat, abys uvažoval o nových vzorech svého životního stylu. Například jsem zmínil Šest Ctností Srdce, o kterých si můžeš detailně přečíst na webu EventTemples.org, kde je zdarma ke stažení PDF soubor. Tato praktická orientace ti pomůže procházet životem s větší harmonií. Také možná oceníš praxi Kvantového Okamžiku.

Kvantový Okamžik rozděluje tvůj den na časové úseky. Jinými slovy „okamžiky“ v této definici jsou úseky (průchody) času nebo událostí. Tak například tvé ranní vstávání z postele; nyní začínáš nový úsek či kvantový okamžik. Než se dostaneš do tohoto úseku, praktikuješ zkrácenou Kvantovou Pauzu – jeden nebo dva dechové cykly: nádech, kvantová pauza, výdech, kvantová pauza. To znovu-vytvoří tvůj První Bod, zakotví tvůj fyzický založený lidský nástroj v kvantové doméně. Jak procházíš úsekem vstávání z postele, mytí obličeje, čištění zubů, atd., procházíš úseky času.

Kvantový Okamžik, stejně jako jeho První Bod, vnímá, že jedinec je svrchovaný a nekonečný a existuje zde. Právě zde. Nevznáš se na duchovních planetách; není skrytý v róbě Boha či Mistra; není oddělený od tvého lidského nástroje; nevyhýbá se lidským podmínkám. Je a vždy bude přímo zde. Jak již bylo dříve řečeno, kvantový okamžik je úsekem času, který je pociťován jako portál, skrze který je kráčeno, a ty vstupuješ do tohoto portálu zkušenosti způsobem odlišným, než jsi vstupoval do předchozího úseku. Můžou to být jednoduše okamžiky, kdy například jdeš ze svého auta do své kanceláře – to je jeden okamžik – a v dalším okamžiku již zvoní telefon a ty vstupuješ do dalšího okamžiku, kdy s někým hovoříš.

Celý tvůj život je sérií okamžiků či úseků času a v každém z nich jsi doprovázen tvým nekonečným Jástvím, které hledá na Zemi jedinou věc: Sebe-realizaci uvnitř lidského nástroje.

V našem světě se informace a poznání šíří jako z požárních hydrantů bez uzávěru - stříkají všemi směry. Všichni ti sdělují, že cesta k pravdě vede tudy nebo tudy. Avšak tyto „cesty“ vedou do oddělenosti a proto do klamu.

Nalézáš-li se v Kvantovém Okamžiku, vidíš, že rozcestí na cestě je jednou ze dvou cest: pravda nebo nečestnost. Pravda je dechem života vyvěrajícím ze Svrchované Jednoty. Nečestnost je Systém Lidské Mysli papouškující poznání a informace, které se odráží ve všech koutech našich životů přes mobilní telefony, televize, knihy, semináře, filmy, e-články, webové stránky, noviny a lidské vztahy.

Realizování Jáství coby Svrchované Jednoty zde a vyjádření tohoto vědomí uvnitř lidského nástroje vyžaduje, aby ses ve svém lokálním vesmíru soustředil na šest ctností srdce – úseky tvého života, kterými fyzicky procházíš – a nepřetržitě je projevovat. Klíč k realizaci je přímé, rozumné a pravdivé hodnocení svého chování a projevování šesti ctností srdce v těch způsobech svého chování, které se staly projevem sebe-klamu a nečestnosti.

Kvantový Okamžik ti pomůže být přítomný v okamžiku a vidět své Jáství coby pozorovatele; neodsuzovat druhé ani sebe, nýbrž zůstat v rozumném hodnocení Svrchované Jednoty a projevování odpuštění a pochopení v úsecích, do kterých jsi během svého života v poslední době vstoupil. Stane se to způsobem života.

Otázka 7: Pohovoř prosím o záležitosti Vzestupu z tvého úhlu pohledu (nebo těch, za které mluvíš). Co je přesně Vzestup? Jak bys doporučil lidem, aby ho vnímali a vyšli mu vstříc ve svém duchovním uvědomění?

Jamesova odpověď 7: Aby bylo porozuměno vzestupu, je nutné pochopit jeho původ. Koncept vzestupu vyrůstá z rozdělení a odpojení. Náboženství se domnívá, že Zdroj či Bůh se nalézá vně Jáství, že žije v nějaké vzdálené dimenzi prostoru, plně oddělen od lidských podmínek. Lidské bytosti si neváží Boha, ale náboženství ve svém sebe-osvíceném stavu dává lidem koncept víry. S touto vírou Bůh sejde dolů a zachrání tě z lidských podmínek, samozřejmě za předpokladu, že máš víru a plníš jeho příkazy.

S tím přichází koncept vzestupu. Ne tolik s náboženstvím, jako spíše s duchovně-mystickými zdroji, které navrhují, že lidé nemusí být pasivní při používání víry, nýbrž že mohou ke Zdroji Vzestoupit. Jinými slovy namísto čekání, až Bůh přijde k tobě, ty můžeš jít k Bohu. Lidé v oddaném poručnictví mistrů se mohou naučit jak vzestoupit a dosáhnout Božství a stát se mistry, sloužící tak Bohu a Jeho vesmíru jako vyslanci Světla.

Náboženství a duchovnost měly skutečně stejnou ideu, jediný rozdíl byl v tom, že náboženství používalo pasivní víru, zatímco duchovnost používala aktivní praktiky. První Bod vzestupu je touha po Zdroji vně Jáství, proto oddělenost a odpojení. Jakýkoliv První Bod, který začíná odděleností je přitahován do gravitačního pole Systému Lidské Mysli a ztrácí se tam v klamech.

Takže vzestup není aspektem stavu Svrchované Jednoty. Jak jsem psal ve své předchozí odpovědi, jsi zde, vždy jsi zde byl a vždy zde budeš. Není kam odejít z jáství za účelem hledání Boha či Světla či osvícení či vzestupu. Dívej se na to tímto způsobem, jako bys byl již obsažen v sobě, jako by Svrchovaná Jednota byla v tobě po všechny časy. Kam potom potřebuješ vzestupovat? Jde o realizaci, pochopení a nikoliv o vzestup. A tato realizace má jako svůj První Bod bezpodmínečnou jednotu, rovnost a pravdivost Jáství ve všech vyjádřeních života. Zatímco První Bod konceptu vzestupu je: nejsem roven mému Zdroji, můj Zdroj se nalézá vně mně, a proto k němu potřebuji vzestoupit, abych se stal větší bytostí, více naplněnou láskou a světlem.

Vzestup je o uspořádání vesmíru formou učitel-žák, který je součástí HMS. Vytváří jemné aspekty sebe-klamu, které jsou zachyceny v systémech víry Země a také v mezidimenzionálních úrovních. Věříš-li, že jsi v procesu vzestupu, polož si otázku: Kam vzestupuji? Jak můžu vědět, že cílový bod vzestupu není součástí Systému Lidské Mysli? Jsou mé mentální obrazy vzestupu založeny na mých vlastních zkušenostech nebo ke

mně sestoupily z informačních a poznávacích systémů lidstva – jinými slovy z domény nevědomí?

Všechny energie, úsilí, pozornost a učení, které jsou založeny na procesu vzestupu, jsou odvedením od tvé realizace Svrchované Jednoty. Je to, jako bys sledoval stín namísto podstaty. Stezka vzestupu je usazena v počtě guruů a mistrů – jak fyzických tak mezidimenzionálních – u nichž se předpokládá, že podporují tvou stezku k Božímu Světlu a Lásce. Na této stezce můžeš být svědkem toho, jak tě zbavuje zodpovědnosti za skutečné podmínky tohoto světa: hlad, nerovnost, znásilňování, války, zneužívání, zotročení, nemoci, rasismus a stovky dalších chorob. Zproštění zodpovědnosti přichází ze samé podstaty či formy tvé stezky. Odvedení. Oddělenost.

Realizace vědomí Svrchované Jednoty je realizací Pravého Jáství jedince tak, jak je ve všech přítomno. Vidíš podmínění lidské rodiny jako své vlastní, a své vlastní podmínění stejně jako všech ostatních. Jsi zde, v přítomném okamžiku, zaneprázdněný rozkladem HMS s uvědoměním, že touto prací vyzýváš vědomí Svrchované Jednoty, aby se projevilo na Zemi v lidském nástroji, kde je úplná a bezpodmínečná průzračnost a proto expanze.

Otázka 8: Prosím, zodpověz stručně následující otázky - se zřetelem k rase bytostí, za jejichž mluvčího a představitele se považuješ (dodávám, že i já se považuji za člena této skupiny) - pro naše čtenáře, kteří případně neznají materiály Tvůrců Křídel:

- Z jaké planety a času přicházejí?
- Mají zde fyzickou přítomnost?
- Jaké je tvé poslání zde na planetě Zemi?
- Kontaktují a komunikují také s jinými lidmi, tak jako s tebou?

Jamesova odpověď 8: Je to téměř přesně deset let, kdy byl publikován web Wing-Makers.com (Tvůrci Křídel). Tyto první materiály byly určeny k aktivaci jistých lidí k vědomí Svrchované Jednoty. Toto vědomí nemůže být obsaženo v historickém kontextu duše, atma, ducha nebo anima. Potřebuje být redefinováno, protože koncept duše byl součástí Komplexu Bůh-Duch-Duše (jak je definován v otázce jedna) a proto byl součástí Systému Lidské Mysli.

Jen velmi málo lidí toto vědomě pochopilo. V uplynulých deseti letech byla Svrchovaná Jednota jemně představena na pozadí webů Tvůrci Křídel a Lyricus. V této nové éře průzračnosti bude Svrchovaná Jednota pozvednuta do nové úrovně živosti a přístupnosti.

Ti z nás, kdož jsme zaujati Tvůrci Křídel a Lyricusem, jsme zaměřeni na představení stavu Svrchované Jednoty a poskytnutí podpory těm, kdož se zajímají o realizování tohoto vědomí, coby svého Jáství. Věříme, že lidská rodina je programována k víře, která je šířena informačními a poznávacími systémy světa a že tyto systémy podněcují a vybuzují Systém Lidské Mysli, zajišťující tak, že jedinec je ztracen v oddělenosti a v odpojenosti. Není důležité, odkud Tvůrci Křídel pocházejí. My jsme ty a ty jsi my. To je vše. Projevený svět na Zemi a lidstvo a všechna Příroda, je jen jednou slupkou „cibule“. Je zde také mezidimenzionální doména, která sestává z nevyčísitelného množství úrovní – v těchto úrovních pobývají životní formy uvnitř životních forem uvnitř životních forem. Jejich složitost a hloubka jsou nepřeložitelné do lidského jazyka.

Bytosti, které existují v projeveném, tří-dimenzionálním vesmíru, jsou lidé, jen lidé. Bytosti, které existují v jiných „úrovních“ jsou mezidimenzionální bytosti, které nejsou projevené ve fyzické doméně, avšak všechny bytosti, ať lidské/fyzické nebo ne-lidské/mezidimenzionální jsou součástí vědomí Svrchované Jednoty.

Nyní si velmi dobře uvědomuji, že toto odhalení v mnoha lidech způsobí napětí jejich HMS do stavu nepříjemnosti a obav. HMS nelze snadno porazit těmito koncepty, protože ony jsou mimo vzorec jeho chápání, ale všechno, co potřebuješ dělat, je praktikovat Kvantovou Pauzu, projevovat Šest Ctností Srdce ve svém lokálním vesmíru a dívat se skrze oči Svrchované Jednoty – kvantové přítomnosti, která je hluboko v tobě, prostá všech programů, klamů a účelů. Jednoduše je sama sebou: vyjadřuje jednotu, rovnost a pravdivou bezpodmínečnost v každém dechu.

Otázka 9: Jestli máš nějaké informace ohledně různých programů různých ras bytosť, které sledují, pomáhají, jsou v interakci, prosperují ze situace na Zemi nebo s ní manipulují, popiš je, prosím, podle svých možností.

Jamesova odpověď 9: Jak si můžeš domyslet z mé předchozí odpovědi, počet bytosť v existenci je nekonečný. Pokud jsi četl pozorně, víš, že jsem řekl, že lidé jsou pouze tří-dimenzionálně projevené bytosti ve vesmíru. Ty bytosti, které nejsou lidmi, mohou pracovat v tří-dimenzionálním projeveném světě, ale všeobecně řečeno jejich těla nejsou příliš vhodná pro naši hustotu a ony zemřou, pokud se nevrátí do své přirozené dimenze.

Program těch, kteří jsou strážci vězení, je zaměřen na jednu věc: utajit vnímání zdí vězení skrze přesměrování pozornosti Systému Lidské Mysli na zábavné dění, které stimuluje její smysly. Ti, kdož jsou citliví na toto rozdělení, žijí své životy naprosto si neuvědomujíce, že skáčou do vězeňských zdí každým okamžikem svého života.

Ti, kdož rezonují jiným způsobem, jejichž Navigátor Celistvosti byl probuzen a oni jsou jím vedeni, u těch se prohlubuje vnímání zdí vězení. Vnímají tyto zdi každým bdělým okamžikem. Když to dělají, nemají ze zdí strach, nebojí se strážců ani těch, kterým strážci slouží. Jejich proces realizace spočívá ve vnímání zdí vězení v každém dechu, takže je mohou rozebrat cihlu po cihle.

Bytosti ve vězení jsou jak lidské tak mezidimenzionální; vězení je tvořeno světy fyzickými i mezidimenzionálními. Vězení zahrnuje obojí. Není to tak, že by lidé byli ve vězení a potom po smrti se dostali z vězení ven a šli přímo do osvětleného stavu, užívající si plodů nebe. Ne, vědomí, které projevuješ v tomto světě, tě bude doprovázet i v další dimenzi. Člověk je schopen opustit vězení stejnou měrou, jako entita v mezidimenzionální doméně; pamatuj, že rovnost a jednota není podmíněna prostředím či vibrační úrovní.

Otázka 10: Ještě něco k otázce 9 – máme nějaká svědectví o tom, že je konflikt mezi dvěma frakcemi Anunnakiů – mezi frakcí Nordics a Greys/Reptilians; což se může týkat Iluminátů a různých vlád, které se můžou dát do paktu s jednou či druhou stranou ... a svrchovanosti Země. Můžeš to komentovat?

Jamesova odpověď 10: Napojení existuje jen ve Skryté Elitě. Skrytá Elita je Incunabula. Elita pracuje všeobecně v následujícím schématu: Incunabula > Bankovní systém > Ilumináti > Tajné společnosti > Světoví vládní vůdci. Incunabula kontroluje bankovní systém a ti, kteří „tahají za nitky“ jsou chytře ukryti. Dále v čase je bankovní systém, což je síla, skrze kterou jsou kontrolovány, utlumovány, ničeny nebo ponechány v existenci všechny další organizace. Je to alfa energie Kolektivního Systému a proto bylo pro Incunabulu důležité a nutné zůstat skrytí.

Incunabula byla původně určena pro přípravu lidské domény na návrat Anua, Krále Anunnakiů, který původně navrhl a spolu-vytvářel lidský druh. Část mýtu obklopující návrat Krista byla spojena s tímto očekáváním, jak bylo našeptáno do náboženských doktrín těmi, kdo znali pravdivý rozsah Druhého Příchodu.

Nicméně Anu nepřichází, protože hra byla uvnitř dimenzí změněna. Původní plán byl ten, že Anu měl vstoupit do našeho světa několik let před rokem 2012, což by mu poskytlo čas pro přípravu svých záležitostí – Incunabuly – na konec času, nebo jak se tomu říkalo ve veřejných médiích – rok 2012.

Konec času byl pojmán jako konec programované existence lidstva; zánik Lidského Systému Mysli – zhroucení zdí vězení, které klamali lidský druh před realizací jeho pravé podstaty coby Svrchovaných Jednot. Konec času bude spíše jako silný vítr, který vane nad tichým oceánem a jen ty lodě, které mají rozvinuté své plachty a jsou připraveny, zaznamenají účinky větru. Jiní budou tak roztržití, plní strachu, že si ani nevšimnou větru, nebo pokud si ho všimnou, nepřihodí se jim, že by jim ukázal nový směr, nové pobřeží či nový způsob vyjadřování života.

Protože Elita je zaměřena na Síť Peníze-Moc, vidí konec času jako konec svojí moci. Vprostřed tohoto vjemu se rvou o pozice, zkoušejíce vytvořit nové vztahy, které by umožnily jejich éře pokračovat nepřerušeno dál, nebo alespoň zajistily přežití poté, co se Síť Peníze-Moc zpevní. Takže uvnitř Elity je velká strkanice a tahanice.

Existuje mnoho interpretací ohledně konce času, a jak jsem se zmínil v mých předchozích komentářích, bude to dosti rozdílné pro ty, kteří jsou připraveni oproti těm, kteří jsou naplněni Systémem Lidské Mysli a jsou naprosto spokojeni a ztotožnění s vězením, které tento systém představuje. Pro ty bude konec času jako program, který má virus či poruchu. Budou to cítit, jako že vesmír se pokazil a oni budou vtahováni do chaosu. Pro někoho to bude velmi děsivé.

Elita – v to počítaje jejich mezidimenzionální spojence – chápe konečný výsledek lidského programu jako neznámý. Není pochopen. Jeho důsledek na Síť Peníze-Moc – což je životní linie, která udržuje jejich kontrolu - je nejistý, a oni vědí, že změna je v běhu a že tato změna je tak rozsáhlá, že překoná všechny historické zkušenosti.

Otázka 11: Prosím pohovoř o úloze channelingu (skrže jedince hovoří jiné bytosti) versus informace obdržené prostřednictvím vzdáleného vidění (dálnovidců) a úloze proctví při naší cestě do budoucnosti. Také prosím pohovoř o úloze Mayů, Hopiů a dalších Prvních Národů (např. Aboriginců) a jejich proroctví a toho, jak jsou přesná či vhodná při odhalování nebo informování o budoucnosti.

Jamesova odpověď 11: Channeling je pod-součástí Komplexu Bůh-Duch-Duše (GSSC) a proto je součástí Systému Lidské Mysli. Původ channelingu vychází ze snahy Anua automatizovat jeho osobnost v lidské doméně, protože si byl vědom toho, že přístup mezi dimenzemi a projeveným prostředím lidstva by se mohl uzavřít. GSSC byl jeho automatický systém, který vtěloval jeho přítomnost v lidském světě.

Channeling byl původně rovnocenný posednutí děblem, kdy se mezidimenzionální entity mohly dočasně vmísit do lidského nástroje a číst scénáře, které pro ně byly připraveny. Tyto entity obvykle byly operátory GSSC a měly úmysl vnést naději, lásku, pravdu, moudrost a kosmologické doktríny do lidstva prostřednictvím duchovních - a v menším rozsahu náboženských - systémů lidské rodiny.

Ve více nedávných časech se channeling stal více automatickým a používal předprogramovaných scénářů, hlasů, gest a přízvuků, které jsou implantovány v HMS „channelujícího“ jedince a jsou doslova „vysíláním“ určeným pro pozdější publikování a rozšíření mezi těmi, kdo rezonují s GSSC a hledají zde osvětlení.

Materiály zprostředkované prostřednictvím channelingu, věrné svému rozsáhlému řemeslu, byly kosmologickými pracemi, které vytvářely úctu a téměř okamžitou víru v jejich čtenářích. Práce jako kniha Urantia, Hovory s Bohem, Seth, Agartha, Alice Bailey a nespočetně dalších, byly všechno připravené texty pro lidstvo, napsané dimenzionálními entitami pod řízením GSSC a byly šířeny do lidstva za účelem jeho udržení v oddělenosti a klamu – ačkoliv pod maskou duchovních a kosmologických pravd.

Zkoumáš-li pečlivě channeling, uvidíš, že se nezmiňuje o Svrchované Jednotě, tichu, které je tebou. Materiály hovoří o nebi, Bohu, andělských bytostech, mimozemských inteligencích, službě povznesených bytostí, vzestupném procesu duše, morálce, praktickém životě, vztahu s Bohem, životě po smrti a o uspořádání vesmíru systémem učitel-žák. Všechno to je určeno k udržení oddělenosti a uspokojení hledajícího konceptem, že pravda existuje v materiálním světě, takže není potřeba opouštět vězení, aby pravda byla nalezena; jednoduše stačí číst nebo poslouchat prostřednictvím mysli.

Vzdálené vidění čerpá z nevědomí či sjednoceného pole Systému Lidské Mysli. V tomto poli vědomí můžou dálnovidci vstupovat do astrálního otisku Země či jakékoliv jiné planety nebo systému, do kterého HMS dosahuje – což je celý známý fyzický vesmír. Astrální otisk je jako odraz v zrnitém zrcadle. Chybí mu vzor a podrobnosti, existuje jen obraz celku. Je citlivý na čas, takže někdy se stane – v závislosti na dálnovidci – že je posunutý v čase a tento posun může činit tisíce let.

Dálnovidci také můžou být ovlivněni mnohem jemnějšími dimenzionálními poli, která nejsou fyzicky projevena. Takže někdy se jejich obraznost netýká tohoto světa, ačkoliv tak vypadá, že je tří-dimenzionální, ale ve skutečnosti je astrální nebo mentální.

Co se týká proroctví, zvláště Mayů, byli velmi pokročilí, protože měli některé kněze, kteří byli potomky genetického spojení lidí a Annunakiů, což jim umožňovalo porozumět vyšší matematice Systému Lidské Mysli. HMS je ve svém základě složitá matematická rovnice. Chápu, že se to zdá nemožné, avšak tvá víra či pochybnost není důležitá. Jen

vysvětlím, že aby proroctví pracovalo, musí existovat předurčení. Jestliže předurčení existuje, pak matematika může být pravděpodobnou příčinou, ne?

Co se týká proroctví, jsou jen dvě důležitá témata. Jedno proroctví týkající se Velkého Portálu (jak je znám Tvůrcům Křídel) a druhé týkající se konce času. Proroctví konce času je připisováno Mayům, avšak jak jsem se zmínil dříve, Anunnakiové měli na toto proroctví vliv díky genetickému spojení dvou ras, což je už úplně jiné téma.

Proroctví konce času bylo započato v časech Atlantidy. Mezi vůdci Atlantidánů byl jedinec, který byl posedlý pronikavým poznáním proroctví do té míry, že dokonce Anu o této bytosti věděl. Budu tohoto jedince nazývat Cogniti. Byl to on, kdo byl schopen vnímat a co je důležitější, vzpomenout si a tlumočit proroctví Konce Času. Toto proroctví bylo popsáno Anuovi a stalo se vizí, která ho povzbudila, aby zapečetil Nebe před Zemí.

Cognitovo proroctví znělo, že ve vzdálené budoucnosti se objeví jedinec, který otevře Zemi mezidimenzionálním úrovním. Že Země nemůže být zapečetěna před Nebi, protože je osudem tohoto jedince znovu dosáhnout nebe. Anu nebyl potěšen tímto proroctvím a inspirovalo ho k oddělení Lidí od mezidimenzionálních úrovní a místo toho vytvořil nové světy, které byly součástí HMS – podprogramem uvnitř HMS (Komplex Bůh-Duch-Duše), jež obsahoval konstrukce reinkarnace, posmrtného života, astrálních, mentálních a duševních úrovní.

Proroctví Konce Času, jak ho popsal Cogniti, bylo hrozbou pro Anua, protože jeho stvoření – lidské bytosti – by mohly získat přístup k dimenzím, mohly by se dovědět, že mají naprogramovanou existenci, zastřenou stíny jejich pravého jáství. Takže toto proroctví započalo GSSC, který se stal jedním z nejsložitějších labyrintů Anuova arsenálu věznění lidstva.

Druhé proroctví bylo Velký Portál a to má co do činění nejen s jedním jedincem odhalujícím portál do dimenzí Svrchované Jednoty, nýbrž s celým lidstvem. Je to návrat lidstva do jeho postavení coby Svrchovaných Jednot osvobozených od HMS avšak stále se projevujících na Zemi v lidském nástroji. Stručně řečeno se jedná o transformaci lidského nástroje do nástroje pro vyjádření stavu vědomí Svrchované Jednoty.

Zatímco Hopiové a mnoho dalších původních kultur mělo své prorocké vize, většina z nich jsou programy v HMS dobře situované ve vězeňských zdech, nebo jsou ozvěnami dvou hlavních témat proroctví, které rezonují s doménou nevědomí v HMS, jež jsem zmínil dříve.

Otázka 12 Naše pochopení je, že Zrcadlo (Looking Glass) a další mimozemské technologie týkající se časového portálu mají svou úlohu v přežití planety při posunu do galaktické roviny. Je úsilí zmíněné Danem Burisch of Majestic zavřít člověkem vytvořený hvězdný portál (aby bylo zabráněno možné katastrofě) autentickou snahou – a bude úspěšně pomáhat hladkému posunu naší planety do galaktické roviny?

Jamesova odpověď 12: Posun Země není závislý na žádném spasiteli nebo technologii. Pochop, že lidská rodina, dimenzionální bytosti, Země, Příroda a Vesmír jsou všichni sjednoceni Tónem Rovnosti (jak je popsán ve filosofii Tvůrců Křídel). Tato rovnost je skutečným důvodem, proč oddělenost není skutečná. Cokoliv, co je oddělené, existuje díky klamu či HMS.

Země řídí sama sebe v této rovnosti a to je všechno, co potřebuje. Abych komentoval hvězdné brány (stargates) a další technologie manipulace s časoprostorem, jen podporují klam a oddělenost. Jsou dramaty HMS.

Otázka 13: Legenda Tvůrců Křídel zdůrazňuje objev něčeho, co může být nazváno planetárním systémem čaker a jeho aktivaci jako nutné spojení, které způsobí kundalini efekt, který by mohl Zemi posunout ze 3. do 5. dimenze – tedy mimo trasu Nibiru a potenciální invaze nezvané robotické rasy bytostí. Je to stále přesný popis toho, co se musí stát, aby bylo zabráněno katastrofě a/nebo invazi?

Jamesova odpověď 13: Tvoje interpretace je zajímavá, ale neodpovídá přesně záměru. Předně lokality Tvůrců Křídel jsou situovány na všech kontinentech, což nepředstavuje systém čaker, ale spíše ukazuje na symboliku, která je ukrytá v každé kultuře.

Mytologie Tvůrců Křídel je mostem ze Svrchované Jednoty do Systému Lidské Mysli a je určena k probuzení zájmu stržením masek HMS ve prospěch identity Svrchované Jednoty. Je to proces přípravy, který je odlišný pro každého jedince, avšak každý jedinec v lidském nástroji je různým stupněm uvězněn v HMS.

Vždy jsem říkal, že materiály Tvůrců Křídel jsou zakódované a že toto kódování je určeno k přípravě jedinců pro probuzení hlubších struktur (vnějších zdí vězení) a pomáhají jedincům usnadnit jejich cestu do nového území Svrchované Jednoty. Svrchovaná Jednota není říší věčného klidu, krásy, svobody, bezbolestnosti a super pohodlí stvoření. Spíše je uvědoměním, jak jsme všichni jednotou a v rovnosti s Prvotním Zdrojem, což každého z nás činí zodpovědným za vězení a důsledky jeho nefunkčních událostí.

Jak by někdo mohl opustit své tělo po smrti a kolovat v říších nebe, které je krásné a inspirující, zatímco jeho lidské spolu-bytosti by byly zanechány na Zemi ve vězení jejich nic netušícího HMS? Někdo by řekl, že je to v důsledku karmy a že tyto ubohé bytosti se inkarnovaly, aby tímto způsobem sloužily. I kdyby to byla pravda, zprostilo by tě to zodpovědnosti je podporovat a pomáhat jim? Pamatuj, všichni jsme jedním. Všichni existujeme v Tónu Rovnosti jako Svrchování, sjednocení s Prvotním Zdrojem.

Co se děje jednomu, děje se všem.

Mluvím-li o těch, kteří jsou ztraceni ve vězení, aniž by o tom věděli, nepoukazuji pouze na utiskované – ty kteří hladoví v uprchlických táborech, ty s nepřekonatelnými zdravotními problémy, nebo ty kdož jsou v hrubých vztazích (abych jmenoval alespoň několik případů).

Ne, mluvím o všech lidech inkarnovaných na Zemi, i o těch, kteří se posunuli do astrálních či mentálních úrovní, avšak stále zůstávají ve vězení. Jestliže zůstáváš nevědomý si Sebe coby Svrchované Jednoty, jsi někde ve vězení. Ačkoliv je to zřejmé, musím to říci – týká se to i strážců a správců.

Takže co se týká robotické síly, kterou zmiňuješ (Animus v mytologii Tvůrců Křídel), je symbolickým vyjádřením temných sil. Nejsou skuteční, ve smyslu, že nepředstavují pro lidstvo hrozbu nyní ani v budoucnosti.

Ti, kteří pozdvihli své vědomí a prohloubili své vjemy až k bodu, kdy můžou vnímat Svrchovanou Jednotu a zažívat ji – nehledě na to jak letmo – jsou těmi, kdo musí vyjádřit tento nový stav pravdivě a přímo. Je to čas Nunti-Sunya, který je poslem klidu a prázdnoty. To je starý zakódovaný termín označující Konec Uvězňení. „Prázdnota“ je kvantová přítomnost nebo stav, ve kterém existuje Svrchovaná Jednota.

Jak jsem již zmínil ve své předchozí odpovědi, Nibiru už nepředstavuje pro Zemi hrozbu. Naší hrozbou je Systém Lidské Mysli a jeho sebe-udržující přirozenost.

Otázka 14: Máme zprávy, že Anunnakiové jsou zde, že pracují se současnými vládami a na naší základně na Marsu. Souhlasíš s tím? Je Nibiru planetoid obsahující negativně orientovanou část Anunnakiů, který je veden směrem k nám?

Jamesova odpověď 14: Souhlasím s tím, že Anunnakiové jsou zde, avšak nejsou hrozbou. Jak jsem již zmínil dříve, skutečnou hrozbou je lhostejnost lidí k přeformování jejich světa z HMS na Svrchovanou Jednotu. Elita na všech úrovních směřuje pozornost lidstva na úsilí, které vytváří svět závislý na jejich potřebách. Nový Světový Řád již existuje a Anunnakiové a jejich rozestavení jsou dobře pod jeho kontrolou. Nezávisle na tom, jaké jméno tomu dáš, svět skutečně prochází novým uspořádáním a jsou zde ti uvnitř Elity, kteří posuzují masové uvědomění si těchto změn a zvažují svou reakci.

Aby zajistila, že povstání v masách lidstva je ovládnutelné, používá Elita zábavu, média, náboženství, vlády a vzdělávací systémy, aby znečitlivěla lidstvo k tomu, co se skutečně děje, udržující jeho pozornost na nedůležitých záležitostech a sledující jeho reakce na to, že je sledováno.

Můžeš argumentovat, že to je paranoia, nebo můžeš říci, že lidé jsou naivní a snadno manipulovatelní. Ať tak, či onak, aktivuješ svůj Polaritní Systém. Blahopřeji. Věc spočívá v tom, zda rezonuješ s konstrukcí Systému Lidské Mysli nebo Svrchované Jednoty. Je-li to ta druhá možnost, dovol své rezonanci, aby tě vedla, a co se týká informací, uvolni svou pozornost z těch prvků, které odrážejí nebo vytvářejí Systém Lidské Mysli.

Otázka 15: Co víš o základnách na Měsíci a Marsu různých ras (včetně lidské)?

Jamesova odpověď 15: Omlouvám se, že vypadám jako rozbitá nahrávka, která se stále opakuje dokola. Na tvou otázku můžu souhlasně odpovědět – ano, jsou základny na Měsíci (a dalších planetách našeho Slunečního systému), avšak mnoho z těchto základen nejsou projevené v naší lidské dimenzi. Jinými slovy člověk může stát přímo před takovou základnou a nic nebude vnímat. Tento úkaz je podobný skutečnosti, kdy lidé vyfotografují koule, ale ty koule nejsou lidským okem viditelné. Podobně je tomu s UFO, které jsou zachyceny na kamerách, ale lidským okem nejsou viditelné.

Velká většina mimozemských dopravních prostředků jsou viditelná jen v krátkých časových úsecích (pokud vůbec), z důvodu, že gravitační systém Země „vtáhne“ jejich dopravní prostředky do naší dimenze a učiní je viditelné našim smyslem. Na Měsíci tato gravitační pole nejsou. Základny byly vyvinuty jinými rasami, zejména Anunnaki, jako pozorovací a skladovací stanice.

Otázka 16: Co víš o tom, jak budou úspěšní Mocní Tohoto Světa (Powers-that-Be) v záležitosti přežití změny pólů nebo katastrof v podzemních základnách, které pro tento účel vybudovali?

Jamesova odpověď 16: Podzemní základny, které existují, nejsou odolné změnám. Jestliže si Země/Příroda přeje, aby celé lidstvo cítilo toto stlačení kvantových světů s projevenými světy, nebude existovat místo, kde by tomu šlo zabránit. Například zemětřesení a záplavy – abych jmenoval aspoň dva příklady – můžou zničit podzemní zařízení stejně dobře, ne-li lépe, jako by byla na povrchu. Ti, kteří se domnívají, že můžou manipulovat se Zemí/Přírodou bez následků, budou přesvědčeni o opaku.

Aby bylo jasno, neříkám, že hrozí strašné nebo nezabranitelné změny Země/Přírody, spíše říkám, že nikdo nebude imunní od jejich následků, pokud se přihodí, protože jsme jedním a rovni všemu v existenci. Jsou tací v Elitě, kteří věří, že mají imunitu, ale jsou tak ztraceni ve svých HMS programech, že jsou oklamáni a jejich mozek je vypláchnut, takže věří, že následky jejich činů na ně nedopadnou; budou je následovat do další dimenze a obklopí je dokud neodpustí a nebude jim odpuštěno.

Toto odpuštění není Biblickým vyjádřením či náboženskou frází; je to přirozenost Svrchované Jednoty, která zůstává nepřístupnou, dokud jedinec v lidském projevu (HMS) nevystoupá sám v sobě a neohlásí svému lokálnímu vesmíru:

NIKDY VÍCE!

Nikdy více již nebudu součástí tohoto klamu. Nikdy více již nebudu přispívat svou energií pro šálení. Nikdy více nebudu zahálet, když ostatní trpí. Nikdy více nebudu zahálet ve vlastních pochybách, dovoluji tak těm, kteří jsou u moci, aby rozhodovali o mém osudu. Nikdy více se nebudu zúčastňovat zábav Elity. Nikdy více nebudu vyvíjet aktivity pro budoucnost ... jediný čas je NYNÍ.

Když toto uděláš – nejen slovy ale skutky – uvidíš, že se ve tvém životě otevře prostor; něco jako prázdnota a ticho, které je prosté lidského vzoru či definice. To je místo, kde můžeš spočinout a vyzařovat jednotu, rovnost a pravdivost Svrchované Jednoty. To je aktivita, která změní svět. Nebude to žádná organizace, sekta či armáda, která přinese změnu. Ta by se nemohla postavit Elitě. Jen Jáství, Svrchovaná Jednota, pracující v harmonii se Zemí/Přírodou se může postavit Elitě a zahájit éru průzračnosti a expanze.

Když zničíš ryzost a rozumným oceněním ve všech jeho vzorech a jemnosti, zveš nové chování Svrchované Jednoty. To jsou všechno známky pravého odpuštění; nejde o svatouškovství nad emočními programy a vzdáním se těch, kteří spočívají v modelu viny, kteří opakují rituál odpuštění jako stroje. Lhostejnost a slepost nebo naše služba Síti Peníze-Moc – to všechno je stejné, co se týká přístupu ke stavu Svrchované Jednoty. Budeš odvržen. Odpuštění je aktivní formulí sebeohodnocení své současné situace a aplikace nových způsobů chování, které jsou v rezonanci se Svrchovanou Jednotou.

Sleduj svůj život každým okamžikem a pozoruj, zda jsi v HMS, nebo zda tiše pracuješ na přestřížení nití, které tě svazují. Cítíš-li, jak tvé chování odráží stav jednoty, rovnosti a pravdivosti, pak rezonuješ se Svrchovanou Jednotou.

Otázka 17: Uvažuješ o sobě jako o cestovateli v čase, který se vrátil, aby pomohl planetě v jejím posunu? Můžeš jmenovat nějaké další velké učitele nebo světové postavy z této perspektivy?

Jamesova odpověď 17: Jako kdokoliv jiný vtělený v lidském nástroji v tomto čase, jsem svým svrchovaným Jástvím a Prvotním Zdrojem. Uvědomuji si tento stav více než jiní, ale to je jediný rozdíl. Jsem jedním z těch, komu byl odhalen život vně vězení. Vrátil jsem se nikoliv s popisem „druhé strany“, ale se zakódovanými pracemi, technikami a systémy chování, které můžou lidem pomoci formovat jejich spojení s nadpřirozeným Jástvím a posunout se s větší lehkostí do nové éry průzračnosti a expanze.

Otázka 18: Naše filosofie je, že ukrytí se v přímém výhledu je nejmoudřejší... nebo jinými slovy řečeno, nejlepší místo na ukrytí je otevřený prostor. Vybral sis být ukrytý a anonymní. Můžeš vysvětlit filosofii, která je za tím ukryta, svou zkušenost s Mocnými Tohoto Světa (Powers that Be) a jejich dohledem nad tebou a tvou prací a jaké podmínky nebo okolnosti by tě mohly motivovat v budoucnosti k odhalení své osobnosti?

Jamesova odpověď 18: Má anonymita není výrazem skrývání se před Mocnými Tohoto Světa. Jsem nekonečná bytost, stejně jako ty nebo kdokoliv jiný. Můj důvod k anonymitě je důsledkem mého přání vrhnout důraz na mé práce bez vlivu mé osobnosti, neboť nejsem osobností. „Powers that Be“ stejně vědí, kdo jsem a jak mě najít, pokud by to chtěly udělat.

Má úloha – co nejstručněji řečeno – je znovu-uvést Svrchovanou Jednotu do lidstva. Je to zakódované slovní spojení, které má mnoho, mnoho úrovní. Někteří lidé budou okamžitě rezonovat s konceptem, který obsahuje, aniž by věděli proč, nebo co to slovo znamená. Když bylo před deseti lety představeno prostřednictvím webu WingMakers.com, bylo odhaleno jen v určité úrovni. Nyní skrze tuto komunikaci a další, která bude následovat, se odhalují nové roviny jeho významu.

Svrchovaná Jednota je průzračná expandující Bytost, speciálně padnoucí do éry, do které začínáme vstupovat. Je to portál, skrze který může jedinec zažívat Prvotní Zdroj v bezpodmínečné jednotě, rovnosti a pravdivosti. Nejde o duši nebo ducha. Nejde o Boha. Nemá co do činění s Komplexem Bůh-Duch-Duše. Existuje vně této konstrukce Systému Lidské Mysli. A přesně z toho důvodu může být výzvou pochopit, co Svrchovaná Jednota je a proč zažívání její neporovnatelné kvality a dimenzionálních projevů vyžaduje významnou přípravu.

Svrchovaná Jednota existuje vně vězení a nyní se děje to, že díky své nekonečné podstatě začíná zahrnovat i vězení. Jakožto prvek zahrnující lidské tělo je tak blízko, jako tvůj dech, cirkuluje ve tvém lidském nástroji, zatímco zůstává ve své vlastní kvantové existenci v prázdnotě a tichu. Víím, že popis prázdnoty se zdá být nenaplnujícím a pro některé dokonce trochu děsivým, ale prázdnota, o které mluvím, je jednoduše vyprázdňením od iluzí – klamů a odděleností Systému Lidské Mysli.

Protože to je tvá poslední otázka, na závěr bych chtěl dodat, že chápu, že mé odpovědi na tuto sadu otázek můžou u některých lidí způsobit jistý pocit ztracení – ne třeba hned po přečtení, ale v průběhu dní a týdnů můžeš dospět do tohoto stádia vývoje. Chci tě ubezpečit, že to je normální. Tento pocit ztracení je důsledkem toho, že odkládáš věci, které tě upoutávají ke tvému Systému Lidské Mysli. Všechno, co stříhá tyto svazující nitě, všechno, co tě utvrzuje v tom, že tvé rozsáhlé, mnoha-životní víry byly založeny na klamných programech, je velmi těžké k přijetí bez pocitů ztráty či ztracení se.

Všechno, co ti můžu říci, je, že pro některé z vás, když ucítíte, že jste sešli z cesty – nejisti si každou myšlenkou a pocitem – jste velmi blízko nalezení se. Nech se tímto poznáním utěšit. Pro většinu lidí přichází realizace Svrchované Jednoty ve vlnách, které jsou „odlupováním slupek“, jedna vrstva v jednom čase, což postupně umožňuje plnou realizaci a skutečnost, kdy se tato realizace přihodí všem, je záležitostí, kterou je lépe ponechat v tajnosti. Nebudeš vědět, kdy se to přihodí, ale v této nové éře jsou vhodné podmínky a proces je urychlován přípravami, jako je Kvantová Pauza.

Bud' prosím trpělivý ve svém procesu. V Lyricusu nazýváme tento proces Bod Původu, protože když se přihodí, zažiješ sám sebe vně Systému Lidské Mysli a pocítíš své Jáství, jak se vrátilo do svého původu. Samozřejmě, že nikdy neodešlo, je to jen pocíťováno jako návrat, když se posunuješ ze Systému Lidské Mysli ke Svrchované Jednotě a tento pocit návratu trvá jen zlomek sekundy, než je pravda plně odhalena.

Ti z vás, kteří sledujete práce WingMakers.com, Lyricus.org a EventTemples.org, se můžete divit, proč jsou tyto moje odpovědi tak přímé a vycházející z odlišné geometrie, než mé předcházející práce. Existuje několik důvodů: jedním z nich je to, že se nalézáme v novém čase, éra průzračnosti a expanze již započala a je v kolizi s programy Elity. Dalším důvodem je to, že otázky, které mi Kerry a Bill položili, se mě předtím nikdo veřejně nezeptal, takže o některých těchto věcech slyšíš poprvé. A konečně také proto, že jsem se rozhodl odhalit další úroveň Svrchované Jednoty, protože je potřeba svléknout zablžené hrany přemostění, které byly obsaženy v původní verzi konceptu.

Každý se musíte nyní zeptat sám sebe: Kdo jsem, jestliže mistři, Bohové, Světlo či mimozemští spasitelé neexistují? Co budu dělat, když můj svět byl jimi tvořen? Je čas vzít zodpovědnost do svých rukou. Pozvednout se a vtělit jednotu, rovnost a pravdivost, kterou jsi, protože nemůžeš stát za Nejvyšší Bytostí či Mistrem a přitom pravdivě vyjadřovat stav vědomí Svrchované Jednoty.

V podtextu celé této říše klamu, kterou jsem nazval vězením, je skutečnost, že byla stvořena za účelem uvěznění lidí, aniž by věděli, že jsou uvězněni. A všechno, co bylo učiněno od prvního uvěznění lidstva Anuem, byl klam, protože lidé nikdy z vězení neodešli, což Anu a Elita věděli a byli si tím jisti. Prvotní Zdroj znovu-aktivuje sebe v lidské rodině, můžeš být zapomnětlivý, což ovšem není zapomenutí. Nejsi zapomenut.

Dodatečné otázky:

Předchozích 18 odpovědí poskytl James Projekt Camelot, avšak tyto odpovědi daly vzniknout některým dalším otázkám a James byl dotázán, zdali by byl ochoten pro vyjasnění zodpovědět některé z těchto následujících otázek. Následuje těchto osm dodatečných otázek.

Otázka 19: Kdo byl Anu, jaký byl jeho účel a proč?

Jamesova odpověď 19: Anu vystoupal do pozice kralování Anunnakiům v důsledku své skvělé vynalézavosti a manipulativní mysli, která ho vynesla do pozice „Spasitele“ své rasy, což vnímal jako své přirozené rodné právo ve všech dimenzích svého stvoření. Téměř ve všech lidských definicích je Anu Bohem.

Anuův účel má mnoho podob a je problematické ho postihnout, protože velmi záleží na časoprostorových souřadnicích, ze kterých k tomu přistupuješ. Z jednoho pohledu můžeš říci, že jeho genialita mu zajistila jistý stupeň Božství a z jiného úhlu pohledu můžeš říci, že byl Satanem. Pravda je, že je obojím – podle lidského měřítka.

V mezidimenzionálních úrovních existence, kde entity či bytosti existují jako individuální projev Prvotního Zdroje, jsou rasy bytostí, které existují v odlišných vibračních hustotách. Existuje velké množství rozličných ras a stejně jako v Přírodě, existuje přirozený výběr, jež určuje, který druh dosáhne dominantního postavení mezi různými druhy. Anunnakiové jsou rasou bytostí, která dosáhla význačnosti v mezidimenzionálních úrovních a byl to právě jejich král, Anu, který předvídal proces, který ho katapultoval do pozice Krále. Tento příběh byl vyprávěn stovkami různých způsobů v různých mytologiích, avšak Anu je uctíván jako Bůh na této planetě těmi, kdož jsou upřímní a neuvědomují si původ konceptu Boha.

Anuův účel, tak jak se dotýká lidstva, bylo vytvořit fyzicky manifestovanou rasu bytostí, kterou by mohl kontrolovat. Byl to jeho tvůrčí impuls, který ho vedl do postavení Boha, který je uctíván svým stvořením. Věděl, že to se může stát jen tehdy, pokud bude schopen uvěznit pravou podstatu lidstva v lidském nástroji, který byl vybaven Systémem Lidské Mysli a jeho různými pod-systémy.

Impulz stát se Tvůrcem-Bohem byl fasetou (krystalickou ploškou) Anuovi svrchovaně nadané mysli, což byl důsledek jeho genetického kódování, takže byl schopen toto vymyslet jako způsob záchrany své rasy a civilizace. Vycházelo to z jeho potřeby, že začal tvořit rasu dělníků na Zemi. Trvalo jen deset tisíc let od prvního experimentu Anunnakiů s lidskou genetikou, než se lidská rasa vyvinula do stádia, kdy se lidský projev stal klíčovým prvkem, jež zaujal jiné mezidimenzionální rasy.

Toto zaujetí vytvořilo různé mytologie o mimozemšťanech, kteří žijí na jiných planetách podobně jako lidé a používají vesmírné dopravní prostředky, aby navštívili Zemi – někdy s dobrým úmyslem, jindy ne tak přátelsky. Nicméně jak jsem zmínil dříve, lidská rasa je vpravdě jedinou životní formou svého druhu v celém vesmíru, co se týká úrovně její hustoty a projevené fyzičnosti. V důsledku Anuova experimentování v projektování lidských nástrojů může být uvězněna Systémem Lidské Mysli.

Anu byl mistrem pozorování. Porozuměl esenci bytostí a použil toto porozumění pro manipulaci. Věděl, že všechny bytosti mají ve své esenci jádra zakódováno sloužit. To je přirozená součást Svrchované Jednoty – sloužit jednotě všech bytostí. Anu však pochopil, že tato vrozená potřeba sloužit, je také slabostí, která může být využita – využita ve smyslu, že bytosti můžou být zmanipulovány do potlačení, aniž by o tom věděly.

Mýtus o zlatě, které bylo motivem, díky kterému Anu projevil celý tento systém stvoření, je jen povrchním motivem. Byl to mnohem širší program, který měl Anu v plánu: chtěl se stát Bohem všech bytostí – mezidimenzionálních i dimenzionálních (lidí) – a uchvátit moc kontrolovat osud planety, rasy, skupiny či jednotlivců, kteří jsou propůjčeni tomu, který tento systém vytvořil. Anu věřil či spíše si myslel, že pouze zajistil lidem a mezidimenzionálním bytostem naplnění prostřednictvím služby Bohu.

Abych reagoval na tvou otázku, proč to Anu udělal? Byla to jednoduše moc, ale nikoliv moc, jak o ni uvažujeme v souvislosti s firemním CEO nebo prezidentstvím státu. Ne, byla to moc, která byla velmi obrovská a obsahovala celé rasy a planety. Ale ani to nebyl pravý důvod. Motivace byla ještě jemnější: chtěl uvěznit vědomí Svrchované Jednoty, protože věděl, že je mocnější a inteligentnější a uvědomělejší než sám Anu. To byl jeho pravý motiv – kontrolovat to, co je větší než on sám. Je to moc, jež je v naší lidské doméně nepředstavitelná, a když tato moc byla dosažena, vytvořila touhu po ještě větší moci a proto po ještě dokonalejších systémech kontroly.

Jsou to právě tyto systémy kontroly, „nacpané“ jeden na druhém, co absolutně zpomaluje vnímání času a proto v jistém smyslu Anu pracuje v úplně jiném čase. Tento rozdíl v čase mu umožňoval být napřed před jinými rasami a kontrolovat tok událostí jako kosmický loutkař tahající za nitky. Jiné rasy byly takto znevýhodněny, neboť byly příjemci událostí a nikoliv jejich tvůrci. Byly za tvůrčím proudem, vždy zápasící o udržení či vyřešení, zatímco Anu byl v jistém smyslu tisíce kilometrů daleko, počítaje své tahy, které se jiným rasám přihodí v úplně jiném čase.

Otázka 20: Jestliže Tvůrci Křídel jsou Centrální Rasou a Centrální Rasa jsou tvůrci bohové či Elohimové, pak jsou materiály RA a související „channelingy“ (přenosy) - například pana Wynn Free a dalších, kteří říkají, že zprostředkovávají přenosy od Elohimů - klamně a jsou součástí GSSC, nebo se skutečně jedná o přenosy Tvůrců Křídel a Prvotního Zdroje?

Jamesova odpověď 20: Dovol, abych zodpověděl tvou otázku analogií. Řekněme, že tě vezmu do místnosti, kde je úplná tma – neexistuje zde ani jediný foton. Já však vím, že v té místnosti je číselník a ze zkušenosti vím, kde se nalézá. Jak vytáčím číslo, vyzařuje fotony světla z bodového zdroje do místnosti a já můžu přesně řídit zaměření paprsku. Když točím číselníkem, množství fotonů se zvětšuje až do té míry, že můžeš začít vidět v místnosti objekty. Nejdříve velmi matně, ale přesto můžeš vidět, že místnost není tmavou prázdnotou, nýbrž že obsahuje objekty, ačkoliv doteď nevíš, co to je za objekty.

Nyní, když zaměřím fotonový zářič na specifický objekt a dostatečně zatočím číselníkem, můžeš uvidět, že se jednalo o lidskou duši. Když ještě více zatočím číselníkem a rozptýlím fotony do širšího spektra, můžeš uvidět Komplex Bůh-Duch, jak se mísí do lidské duše a cirkuluje v ní. Jestliže budu dále točit číselníkem a do místnosti se uvolní ještě více fotonů, uvidíš, že zde jsou další objekty vzdálené v pozadí za Komplexem Bůh-Duch-

Duše a všimneš si, že tyto objekty, ačkoliv jsou jen matně osvětleny, jsou velmi tajemné ve svém vyjádření.

Objekty, které stojí v pozadí a jsou jen matně rozsvíceny, aby mohly zůstat neznámy, jsou Svrchovanou Jednotou a jejím kolektivním vyjádřením: Prvotním Zdrojem. Komplex Bůh-Duch-Duše (GSSC) je stále v místnosti a je to první objekt, který je světlem osvětlen. Ve slabém světle několika tisíců fotonů se GSSC stává subjektem výkladu tisíců, ne-li miliónů duchovních výzkumníků. Nikdo z nich ho nevidí dostatečně jasně, aby ho plně popsal a proto výklady přetrvávají z jedné éry do další.

Jestliže zaměřím fotonový zářič na vzdálené objekty a vytočím číselník, pozorovatel může nyní vnímat, že Svrchovaná Jednota není spojena s Komplexem Bůh-Duch-Duše a že GSSC je vlastně něčím, co potlačovalo či zahalovalo výhled na Svrchovanou Jednotu. Je nemožné posvítit na Svrchovanou Jednotu, aniž by byl také osvětlen její potlačující komplex GSSC, což ovšem neznamená, že ti, kdo šíří GSSC, jsou klamající nebo neupřímní. Jen to znamená, že v hloubce reality Svrchované Jednoty je GSSC odhalen jako forma potlačení a že není spojen žádným podstatným způsobem ani se Svrchovanou Jednotou ani s Prvotním Zdrojem.

Byly postaveny mosty z GSSC do Svrchované Jednoty, protože existují jedinci, kteří jsou si vědomi stavu Svrchované Jednoty na nevědomé úrovni a tito jedinci staví mosty z GSSC do této hlubší reality, aniž by si uvědomovali konečný cíl jejich mostu.

Takže teď ke tvé konkrétní otázce. Ti, kteří zprostředkovávají „channeling“ (přenosy), si nejsou vědomi přesného zdroje, ze kterého jejich informace vycházejí. „Channeling“ je vložen do Systému Lidské Mysli a jeho původní zdroj může zůstat neznámý, neodhalený, nebo mylně autorizovaný. Nevychází ze stavu Svrchované Jednoty ani z Prvotního Zdroje, protože kdyby tomu tak bylo, informace by nebyly přenositelné slovy nebo obrazy. Kdykoliv vidíš slova a obrazy, můžeš si být jistý, že pocházejí z HMS, jež tato slova obsahuje.

Ti, kteří se pokoušejí postavit mosty z HMS do stavu Svrchované Jednoty, nemají na výběr – musí použít slova, zvuky, techniky, technologie či obrazy, aby inspirovali lidské bytosti k zahrnutí se do nové éry průzračnosti a expanze. Protože tyto „mosty“ jsou vyjádřeny prostřednictvím nástrojů HMS, tak dokonce i tehdy, když se pokoušejí odhalit „temnější objekty v místnosti“, jsou schopni odhalit jen obecné tvary a obrysy. To je vše součástí přechodového procesu, ale jak vždy říkám, buď připraven opustit své víry – dívej se na ně jako na jednorázově použitelné – neboť ony nejsou dodatky Svrchované Jednoty, protože víry pocházejí z mysli a jsou tvořeny jen myslí.

Otázka 21: Ačkoli říkáš, že neexistuje žádný vzestup, jak je tradičně chápán, také říkáš, že se posunujeme do nové éry průzračnosti a expanze, kde síly Kolektivního Systému kolabují... a že vědomí Svrchované Jednoty se stává přístupnějším.

Co tedy způsobuje změnu v této éře... kde jsme dosáhli – jak říkáš – vrcholu pyramidy projeveného života. Jinými slovy jestliže HMS je labyrint nebo matrix (matrice) klamu, která se táhne celým známým Vesmírem či Multivesmírem..., což může také být nazváno Hrou, potom esencí sebe-realizace naší pravé podstaty coby Svrchované Jednoty Prvotního Zdroje je vystoupení ze hry/matrixu v důsledku jejího konce či sjednocení?

Jamesova odpověď 21: Vzestup není individuální proces, protože jedinec není oddělen od jádra své existence, ani nepotřebuje zprostředkovatele, aby se znovu seznámil s touto svojí esencí, které v tomto rozhovoru říkám Svrchovaná Jednota. To, co jedinci ve skutečnosti potřebují, je odpojit se od Istí Systému Lidské Mysli, což vyžaduje vyvíjející se uvědomění, které se rodí a udržuje během Kvantové Pauzy nebo něčeho podobného. Příčina éry průzračnosti a expanze má mnoho faset. Dovol mi pohovořit o jejím smyslu, než zmíním její příčinu, neboť to spolu souvisí.

Smysl této éry je v přenosu poznání týkajícího se Svrchované Jednoty, takže lidstvo může začít žít – skrze autentické sebe-vyjádření – chování Svrchované Jednoty zde na Zemi. Jinými slovy klamy, které přetrvávaly v tomto světě, systémy make-upů či převleků budou postupně rozpouštěny a paralelně s tímto makro-procesem se bude odhalovat individuální přenos poznání, kdy Prvotní Zdroj bude moci POPRVÉ ožít v dimenzionálních světech.

V různých náboženských textech toto bylo označováno za „Nebe na Zemi“. V Lyricusu tomu říkáme Velký Portál. Zatímco přesný význam uvedeného se může lišit, podstatná událost je stejná.

Nyní k příčině. Éra průzračnosti a expanze je přirozeným důsledkem přítomnosti Svrchované Jednoty; blahosklonných mezidimenzionálních Bytostí; transformace Země/Přírody v pojmech časoprostoru; portál do mezidimenzionálních říší, který byl otevřen v uplynulých deseti letech. Dovol mi to probrat jedno po druhém.

Svrchovaná jednota existuje zde a nyní a je nekonečnou Bytostí skrytou v tom, čemu někteří říkají konečný systém lidského těla-mysli či lidský nástroj. V této přítomnosti - Kvantové Přítomnosti - existuje kvantové spojení mezi všemi životními projevy a je to právě díky tomuto spojení, že transformace celku je možná. Jak vzrůstá harmonie individuálních projevů s Prvotním Zdrojem, a odevzdání svého sebe-projevu coby výronu Svrchované Jednoty, toto nové uvědomění a uschopnění je přenášeno ke všemu životu. Jinými slovy Kvantová Přítomnost přenáší, vysílá a jak se to děje, celek je transformován. Zdůrazňuji, že je to proces a trvá eony věků, avšak nyní na Zemi a v Přírodě a lidstvu dosahuje kritického množství.

Je to podobné použití Genetického Manipulačního Systému (GMS) dalšími mezidimenzionálními entitami, které – nikoliv jako Anu – mají blahosklonný záměr. Pamatuješ, jak jsem dříve v tomto rozhovoru řekl, že GMS je otevřeným systémem a právě z toho důvodu se o lidstvo zajímají také další mezidimenzionální bytosti. Těmto bytostem se říká Greys (Šediváci), ale to je jen jeden příklad. V celém známém vesmíru je lidský nástroj zcela unikátním, a z toho důvodu se další rasy tolik zajímají o jeho kvality a schopnosti.

Tyto mezidimenzionální rasy používají vesmírné lodě jako prostředky, kterými procházejí vibračními doménami. Jinými slovy to není prostor, kterým putují, tak, jak o prostoru uvažujeme; spíše jde o vytočení vibračních hustot, pro které používají své lodě. Zůstanou-li delší dobu v naší vibrační doméně, manifestují se a stanou se viditelní našim smyslům. Pokud by jejich manifestace trvala delší čas, nebudou schopni vrátit se do své dimenze. To je v důsledku našich gravitačních polí a jemných rozdílů mezi dvěma doménami existence.

Některé z těchto mezidimenzionálních bytostí – ty, které se zmaterializovaly – se přesunuly do podzemních základů nebo v některých případech transformovaly svá fyzická těla tak, aby jim umožnila se smysluplně začlenit do lidské společnosti.

Kuriozitou v lidských podmínkách je zásadní skutečnost, že UFO a spojení s mimozemšťany a jejich vliv existuje.

Lidstvo bylo zkoumáno jako žádný jiný druh. A zatímco Anu si byl vědom, že by další rasy mohly provádět své výzkumy, nepředpokládal, že by měly patřičný vliv. Nicméně byly zde jisté bytosti, které nebyly poslušné Anuovi a které pracovaly nezávisle na Anunnakiích a jejich spojencích. To poukazuje přímo na Tvůrce Křídel.

GMS je napojen na oblast nevědomí Systému Lidské Mysli. Proto je-li provedena modifikace v malém procentu lidí prostřednictvím GMS, změna je přenesena do lidské rodiny prostřednictvím nevědomí či Genetické Mysli. Příběh, který popisuje, jak Tvůrci Křídel využívají GMS, aby otevřeli portály mezi lidskou doménou a mezidimenzionální doménou, by vyžadoval pro vysvětlení více času, než mám k dispozici v kontextu tohoto rozhovoru. Jen však řeknu, že Tvůrci Křídel naladili některé implantáty v GMS tak, aby umožňovaly vybraným jedincům lidské rodiny znovupochopit a v některých případech zažít lidskou duši osvobozenou od otisků GSSC.

Země/Příroda prochází svou vlastní transformací, která je stimulována rezonancí s novými prostorovými energiemi a díky jejímu vlastnímu probouzení, které je následkem lidských podmínek. Země/Příroda si je dobře vědoma lidského vlivu na její doménu a tento vliv vyvolal její obranu či strategie jak pokračovat v existenci. Je zřejmě obtížné pochopit, že Země/Příroda si je vědoma Systému Lidské Mysli, když my sami si z velké části neuvědomujeme své podmínění, ale je to tak. Země/Příroda chápe, že lidstvo se musí probudit do své pravé esence, jinak že Země/Příroda bude předurčena k uvěznění těmi, kteří jsou uvěznění.

Co se týká portálů, které byly otevřeny mezi lidskou dimenzí a mezidimenzionálními říšemi, tak se to poprvé přihodilo v roce 1998. Tyto portály byly odhalenými příklady toho, jak Anu klamal doslova všechny bytosti prostřednictvím vytvoření zprostředkujících

domén, které byly vytvořeny programy uvnitř programů uvnitř programů, jejichž účel byl postavit Anua do pozice Boha všeho.

To se týká všech historicky zaznamenaných setkání jedinců cestujících do Nebe a pokávajících se zde s anděly nebo mistry. Těchto setkání je tolik, že se zdá, jako by byla úplně běžná. Nejsou. Předtím než byly otevřeny portály v roce 1998, ti, kteří cestovali do Nebe, byli v kontaktu s říšemi myslí a/nebo astrálních domén. Éra průzračnosti a expanze započala v roce 1998 a bude pokračovat nekonečně dlouho do vzdálené budoucnosti, která čeká lidstvo a jeho mezidimenzionální spojení.

Otázka 22: Není tento koncept (který popisuješ) v jistém smyslu ničím více, než osvícením, jak je tradičně nazýváno Přímostou realizací našeho božství, což je koncept, který je ve Východní filosofii dobře známý... pochopení toho, že jsme, vždy jsme byli a budeme ... Bohem či Prvotním Zdrojem.

Jamesova odpověď 22: Anu zakódoval do lidských bytostí touhu po hledání osvícení a ve stejném okamžiku vytvořil komplex Bůh-Duch-Duše, který částečně uspokojoval toto hledání. Říkám „částečně“, protože pro většinu lidí hledání započalo jednou stezkou, ale pak pokračovalo další a další a další. V průběhu života hledal průměrný člověk skrze tucty náboženských, vědeckých, okultních a duchovních cest a jeho hledání stále pokračuje. To z důvodu, že program, který je zakódován v lidských bytostech znovu-informuje HMS a stimuluje hledání Boha-Ducha-Duše vně jedince, dokonce i tehdy, když zkoumané učení říká, že „Království Nebeské je uvnitř“.

Kdybys byl tvůrcem lidstva a chtěl bys uchránit v tajnosti jednu věc, která by zodpověděla všechny otázky týkající se Jáství, která by učinila zastaralým a překonaným jakékoliv hledání, kam bys schoval toto úžasné tajemství? Kdybys byl moudrý, umístil bys ho přímo před každého, ale také bys umístil do svého stvoření neukojitelnou touhu po hledání pravdy v knihách, seminářích, duchovních spasitelích, světcích, věstcích, mudrcích, duchovních technikách, šamanech, mágů, starobylých textech, kostelech, synagogách, mešitách, ašrámech, webových stránkách a stovkách dalších míst. To je způsob, jak schovat odpověď na všechno před každým, a to je přesně to, co Anu udělal.

Východní koncept Přímosty-Realizace či Sebe-Realizace či Realizace-Božství je součástí mostu, který jsem zmínil dříve v otázce 20, avšak je stále spojen – až na pár výjimek – skrze mysl s Komplexem Bůh-Duch-Duše. Existuje pár jedinců, kteří letmo zahlédli stav Svrchované Jednoty, ale je to jen velmi malé procento a v jistém smyslu jde o malé procento v důsledku zpoplatnění duchovních systémů východních stezek a jejich náklonnosti k oddělenosti prostřednictvím uspořádání učitel-žák.

Ti, kteří mají přístup ke stavu Svrchované Jednoty, mohou podle své vůle tento přístup opakovat. Mají přístup do mezidimenzionálních říší vně HMS a jeho podpůrných systémů potlačení. Vědí, jak rozdmýchat tento přístup do stavu Svrchované Jednoty a naopak, jak odstranit potlačující rámec. Takových jedinců je však mimořádně málo.

Když čteš Kosmické Vědomí od Richarda Maurice Bucke, poskytuje zde seznam některých našich největších duchovních badatelů z celé historie, a detailně popisuje, jak byli prodchnuti mystickým ne-fyzickým světlem a jasným smyslem pro jednotu všeho života. Doslova ve všech případech byl zážitek kosmického vědomí náhlý, nevysvětlitelný a hluboký pocit jednoty s vesmírem, pocit, který trval mnoho dní a pozitivně ovlivnil zbytek jejich života. Většina z těch, kteří zažívali toto kosmické vědomí, cítili, že se stali „kanálem“ (channel) této energie při své tvorbě - textů, umění a životních děl.

Ale tyto události nelze opakovat, ti, kteří je zažívali, nejsou schopni sklouznout dle své vůle do nebeských domén, ani nejsou schopni jasně poznat, co je skutečné a co zůstává klamem. Není to chybou těchto průkopníků lidstva, ale já poukazuji na to, že se jedná o odlišný zážitek a z mé perspektivy jde o zážitek v HMS.

Prvotní Zdroj není Bůh, ne tak, jak ho lidské bytosti chápou. Bůh, jako entita, nezávislý na tobě i na mě, neexistuje – ačkoliv byli tací (tj. Anu), kteří věřili, že jsou Bohem a přestrojili se za něj. Prvotní Zdroj je kolektivem Svrchovaných Jednot v celém multivesmíru a to co je spojuje, je Zdrojová Intelligence. Celý komplex GSSC, jak ho Anu vytvořil, byl následujícím modelem reality:

- Bůh = Prvotní Zdroj

- Duch = Zdrojová Inteligence
- Duše = Svrchovaná Jednota

Nejde však o stejné koncepty. Když někdo řekne: „Jsem sebe-realizovaný a proto osvícený“, znamená to, že je osvícený ve smyslu GSSC, nebo že prožívá stav vědomí Svrchované Jednoty za HMS? Jestli je to ta druhá možnost, nenalezneš tuto osobu, jak absolvuje turné se svou knihou nebo semináři, nenalezneš ji, jak zakládá školy nebo ašrámy, jak mluví na přednáškách či vytváří duchovní stezku, nenalezneš ji, jak uzdravuje za peníze, profituje ze svého zážitku či oznamuje, že má zvláštní moc, kterou druzí nemají.

Anu se chtěl ujistit, že duchovní a náboženští hledající budou chyceni v nebích, která on stvořil. To je důvod, proč hledání vně sebe je tak mocně zakódováno, proč cítíme tolik toto oddělení těla a duše, duše a Boha; proč tak zarputile lpíme na zředěných a zeslabených verzích Prvotního Zdroje, Zdrojové Inteligence a Svrchované Jednoty, které se nalézají v Komplexu Bůh-Duch-Duše; proč naše myšlenky a modlitby, ač naplněny nadějí, hovoří pouze k masce Prvotního Zdroje, která není zajedno a rovna našemu vlastnímu jáství.

Pohonem našeho HMS je zlost, chamtivost, zklamání, podrážděnost, vina, strach, vztek a další takzvané negativní emoce, které jsou z velké většiny způsobeny nedostatkem našeho pochopení, že jsme všichni jedním a sobě rovni, a že tato pravda je základem života. Ti, kteří se pustili do jasných vod Svrchované Jednoty, mají zodpovědnost sdílet tento proces svlékání masek a klamů, žijíce ve světě, aniž by byli jeho součástí, což znamená, že se nepodílí na klamech HMS.

Tento proces je tak jednoduchý jako praktikování Kvantové Pauzy, Šesti Ctností Srdce a vytrvání až do svého posledního dechu. Není nikdo, kdo by ti za to zaplatil. Neexistuje žádný mistr nebo učitel. Neexistuje žádná škola nebo titul či ohodnocení způsobilosti. Neexistuje kniha, která by se dala číst, nebo přednášky, které by se daly poslouchat. Je to jednoduché a prosté. Rezonuješ-li s tímto přístupem, můžeš ho zkusit a uvidíš, zda se ti bude zdát přirozený. Nebude nikdo, kdo by tě odsoudil, když se rozhodneš nepraktikovat ho do posledního dechu... nikdo, kromě tebe.

Otázka 23: Jakým způsobem je uvědomění jáství jako Svrchované Jednoty odlišné od sebe-realizace dosažené prostřednictvím meditace a probuzení kundalini? A co se týká dechové techniky, kterou v těchto materiálech zmiňuješ, není stejná jako jakákoliv jiná technika, která stimuluje pozvednutí kundalini, spojení čakr a případně osvícení?

Jamesova odpověď 23: Jak ses již mohl dovědět z mých předchozích odpovědí, Svrchovaná Jednota je přeformulovaným vyjádřením lidské duše v průběhu éry průzračnosti a expanze. Tato éra bude zakotvena zkušeností Velkého Portálu, což je vědomí Prvotního Zdroje – Svrchovaných Jednot sjednocených a sebeuvědomělých – žijících na Zemi.

Je to éra, jejíhož pobřeží jsme se právě jen dotkli a nástroje, techniky, mentální koncepty a metody předchozího věku již nejsou aktuální, tak jako počítač není aktuální ve věku osobních počítačů.

Uvědomuji si, že jsem zde velmi striktní, je však doba, kdy je potřeba být přímý a pravdivý bez obav z následků a toho, jak lidé budou reagovat. Podívej se na to takto, nezaměřuji se pouze na Východní duchovnost, ale ty jsi položil otázku ohledně kundalini a proto odpovídám společně, ale to, co říkám, platí o všech tradičních metodách a mentálních konceptech nezávisle na jejich kulturních kořenech.

Kundalini je složitý systém manipulace s energií v lidském nástroji, kulminující do osvícení mysli. Je to systém vzestupu, kde učitel, který ví, jak kundalini aktivovat, pomáhá studentovi řídit své čakry či systém energie. Dobře, co je energie? V dimenzi Svrchované Jednoty neexistuje energie. Neexistuje plynutí energie. Neexistují energetické polarity jin-jang. Energie je koncept mysli. Takže ti, kteří strávili nekonečné hodiny prací s energií, kam se dostali?

Energie existuje v HMS. Je skutečná ve fyzickém světě. Je nepopíratelně součástí lidského nástroje. A nyní ti řeknu, že Svrchovaná Jednota je stálá, vědomá, probuzená, pozorující, živá, nekonečná a ač se to může zdát jakkoliv divné, není energií. Není tvořena energií. Nepotřebuje energii. Neexistuje díky energii. Dříve než existovala energie,

byla tu Svrchovaná Jednota. Dříve než existoval Systém Lidské Mysli, byla zde Svrchovaná Jednota.

Můžeš říci: „Dobrá, ale nezpůsobí praxe kundalini (či jakákoliv jiná praxe vzestupu) urychlení mé schopnosti porozumět Svrchované Jednotě?“ Má odpověď bude pochopena jako „ano“, ale jen do té míry, než budeš schopen opustit to, co ses naučil, a vytvoříš svůj nový První Bod, který neobsahuje oddělenost či složitost. Jakmile jsi někdy usiloval o získání (odborné) hodnosti či zdatnosti prostřednictvím hromadění tvých odborných znalostí, což směřovalo k získání postu učitele, jsi v nebezpečí, že budeš zapojen do nepodstatného a zastaralého, což se může chovat jako šlahouny liány, které tě obepínají a omezují tvou přizpůsobivost a schopnost pohybu do nové éry, do které nyní vstupujeme a v níž máme Svě Bytí.

Dovol mi zdůraznit, že je klamné věřit, že nějaký mistr může pronést pro tebe speciální slovo, jako v případě Dikši (souvisí s kundalini) a že tímto slovem budeš magneticky přitahován k osvícení. Jestliže někdo věří, že bude osvícen čtením knih, žije v klamu. Jestliže někdo věří, že bude opakovat nějakou mantru a dosáhne tak osvícení, žije v klamu.

Nepokouším se zde vyvolat konflikt, jen poukazuji na to, že miliardy lidí na této planetě jsou oklamáni svou duchovní praxí, okultismem, náboženstvím a dokonce i vědou. Praktikují to, o čem se domnívají, že je přiblíží pravdě, zatímco oni sami jsou pravdou a jejich praxe jen vytváří silnější zdi mezi uvědoměním a pravdou. Éra průzračnosti a expanze je o bourání zdí. Není o získávání více poznání a informací.

Kvantová Pauza nemá vztah ke Kundalini či systému víry, který ji obklopuje. Gertrud Stein říká, že dechová technika je dechová technika, je dechová technika, je dechová technika. Ale to není má zkušenost. Zatímco Kvantová Pauza je skutečně ve svém jádru dechová technika, také je metodou, jak opustit lidský nástroj a zakoušet stav vědomí Svrchované Jednoty. To z důvodu, že dech je dálnicí či portálem vedoucím ven z lidského nástroje, jestliže je konán s patřičným Prvním Bodem.

Pamatuj, že astrální a mentální domény jsou v lidském nástroji, takže nemáme zájem do nich cestovat, protože ony jsou stále v Systému Lidské Mysli a proto jsou iluzorní a zavádějící. Kvantová Pauza je metodou či procesem vymotávání se ze Systému Lidské Mysli s pochopením, že tvé sebe-určení a identifikace s kulturou, rodinou, náboženstvím, duchovností, materiálním zabezpečením, penězi a účelem – to vše bylo naprogramováno a nejsi to ve skutečnosti ty sám.

To je pro mnoho lidí těžko přijatelné, ale je to přesně to, k čemu je Kvantová Pauza určena, aby toho dosáhla. Je to dech umožněný Přírodou, co dává život lidskému nástroji a je to lidský nástroj, který dává život Svrchované Jednotě uvnitř projevené fyzické reality na Zemi. Takže dech je spojnicí a Kvantová Pauza umožňuje, aby tato spojnice byla vyživována, rozšiřována, posilována a stabilizována.

Je také důležité pochopit, že všechno, co přináším jedincům k úvaze, by mělo být chápáno jako koncepční rámec a nikoliv jako předepsaná technika, která by měla být rigidně prováděna. Jedinci musí vzít zodpovědnost za vytvoření svých vlastních průzkumných technik, metod expanze a nových způsobů chování, které vedou k odpojení od HMS. Kvantová Pauza je koncepčním rámcem a nikoliv specifickým systémem. V pavučině (analogie Genetické Mysli) jsou cesty, jak se dají sdílet tvá vylepšení, alternativy a nové techniky a chtěl bych všechny povzbudit k tomu, aby tak činili.

Jeden poslední komentář k technice Kvantové Pauzy – velký „aha“ zážitek není smyslem této techniky. Nepokoušíš se k sobě něco přitáhnout; nepokoušíš se naučit nové informace nebo získat více poznání; nepokoušíš se pohybovat energií ve svém těle; nepokoušíš se opustit tělo; nepokoušíš se spojit se svým vyšším jástvím či Bohem. Tvůj zájem při praktikování Kvantové Pauzy je zbourání zdí, které tě oddělují od stavu vědomí, kterým jsi, vždy jsi jím byl a vždy budeš.

Kvantová Pauza je určena ke spojení se s průzračností a expanzí této éry, jíž jsme všichni součástí.

Otázka 24: Říkáš, že osvícení, jak bylo v minulosti definováno - a s ním související stavy Samadhi a takoví velcí učitelé, jako byl Ježíš nebo Buddha a další - se vlastně ve skutečnosti nedostali do kontaktu se svou pravou podstatou vně HMS a proto nebyli ven-

ku z vězení HMS a neprožívali stav přímého poznání své pravé podstaty - Boha nebo Prvotního Zdroje... Kdo tedy byli členové lidské rodiny, kteří dosáhli této realizace?

Jamesova odpověď 24: Duchovní mistři, kteří se stali symbolickými vůdci náboženských institucí jako je Křesťanství a Buddhismus, abych jmenoval alespoň dvě, jsou předvojem lidstva. Byli duchovními badateli a aktivisty své doby a kultury, byli a jsou hluboce oddáni duchovnímu životu a zprostředkovali lidstvu svou těžce vydobytou moudrost. Ve své době došli ke vnějším zdem vězení (Systém Lidské Mysli) tím, že prolomili mnoho opevnění a rozptýlení minulosti, ve kterých byli zajati jejich spolu bytosti.

Byli přesvědčeni o svém osudu, o svém účelu a byli příklady své doby. Jejich motivy byly ryzí a oni přinesli novou perspektivu do lidských podmínek, což umožnilo urychlení vývoje ve směru ke Svrchované Jednotě. Avšak vzdálenost mezi lidskými bytostmi ve věku Ježíše a Buddhy - a zážitkem Svrchované Jednoty, byla nezměrná. Lidský nástroj nebyl připraven pro tuto interakci a zkušenost. Nicméně mohl být založen směr, mohla být vytyčena stezka vedoucí vpřed a vyvinuta hrubá mapa pro pozdější generace duchovních badatelů.

Pamatuj, všichni jsme (krystalickými) ploškami lidské existence a vracíme se život za životem, obnovujeme naše podmínění Systémem Lidské Mysli, avšak zároveň s tím vždy jeden nebo více jedinců našeho druhu proniká do hlubších oblastí našeho kolektivního vězení a vrací se zpět, aby o tom mluvil nebo psal. Pozorování a zkušenosti těchto jedinců se stávají součástí Genetické Mysli či nevědomí, což může mít důležitý význam pro náš celý druh, protože lidská rodina - každý z nás - má přístup k tomuto poli vědomí.

Avšak kroky, které jsme učinili směrem ke Svrchované Jednotě, jsou malé, někdy neznatelné v kontextu jednoho života. Éry, ve kterých žijeme, podmiňují naše sebevyjádření, naše definice a naše víry. Vždy jsme v procesu pokračujícího vývoje, jak je ovlivněn Genetickou Myšlí, elementy Země/Přírody a mezidimenzionálními bytostmi, které jsou v interakci s lidstvem. Za tímto vším je Prvotní Zdroj, který mistrovsky vede lidstvo k sobě, jednoho jedince v jednom čase.

V tomto kontextu je doufám jasné, že Ježíš, Buddha, Lao-Tzu nebo Mohammed či Saint Germaine či jakýkoliv jiný mistr své doby, byli na duchovní špičce, hluboko v území Vyšší Mysli, která sama o sobě je tak rozlehlá, že fyzický vesmír v ní vypadá jako zrnko písku. Vstup do nepolaritních říší nebyl nikdy tak přístupný, jako v této éře. Neexistovaly mosty, po kterých by se dalo přejít, nebyly otevřeny žádné portály; byla jen divočina bez stezek a chodníků.

Takže tito duchovní výzkumníci, ať byli jakkoliv velcí, ať cestovali jakkoliv hluboko do Nebeských říší, jen několik z nich se dotklo pravé esence naší vyšší přirozenosti - ve svých životech, ve kterých se identifikovali s náboženstvím či duchovní stezkou. Paralely k těmto faktům existují také ve světě vědy. Podívej na Newtona, největšího vědeckého výzkumníka své doby; a dnes víme, že jeho koncepční rámec byl ve své hloubi mylný. Klamal nás? Ne, pracoval ve své době na nejvyšší úrovni založené na Genetické Mysli. Dokonce i dnes, v této éře, jsou fyziky a kosmology 21. století diskutovány Einsteinovi přínosy.

Stejně jako věda stále znovu definuje Vesmír, duchovní výzkumníci stále znovu definují Komplex Bůh-Duch-Duše. Množství úrovní poznání v obou případech je téměř nekonečné a ve svém jádru má matematické protějšky v oktávě, kterou si lidstvo dnes dokáže jen stěží představit, natož ji objevit. Takže všechny podněty, které vnímám jako příspěvky lidských duchovních či vědeckých výzkumníků a označuji je, že jim chybí hloubka, či že jsou klamné, je jen důsledek toho, že tito výzkumníci neporozuměli širším souvislostem času a obrovské hloubce „cibule“, kterou kolektivně „loupeme“ - jak v dimenzích vědy, tak ducha.

Otázka 25: Jak je tato realizace odlišná od té, které dosáhli Buddha nebo Ježíš či jiní „mistři“, jak jsou všeobecně známi v lidské rodině? Není výrok, že jedinec je Svrchovanou Jednotou a proto Prvotním Zdrojem totožný s výrokem, že jedinec je osvíceným, Bohem či že je „v jednotě“?

Jamesova odpověď 25: Zatímco jsem tuto otázku ve své předchozí odpovědi zodpověděl z tradiční geometrie, tentokrát do tvé otázky vnesu nový úhel pohledu.

V tichosti, bezúčelnosti a prázdnotě tebe existuje všechno. A není to právě to, čeho se lidské bytosti bojí nejvíce? V samém centru toho, čím jsi, kde je prázdnota, nebojíš se toho? Takže zřejmě bude přesné říci, že zde je původ strachu samého. Tudíž je ironií, že Svrchovaná Jednota, která tě s největší jasností definuje, se také obáváš. Proč myslíš, že to tak je? Proč se bojíš nicoty a prázdnoty, která je tebou? Proč se odmítáš podívat skrze portál svého lidského nástroje a vnímat bez účasti myslí?

To je přesně důvod, proč lidské bytosti jsou závislé na duchovní propagandě či agitaci. Obávají se tichého bodu, ve kterém existují, protože byly naprogramovány jejich HMS, aby přijaly tuto pravdu: co je tiché – je o smrti a ne-existenci. Takže hledají krásu, harmonii, duchovní perspektivy či vyšší světy, popisy míru a lásky, andělskou přítomnost, zážitek jednoty a krásy, avšak nechtějí projít portálem prázdnoty, aby v ní spočinuly, protože prázdnota je smrtí a ne-existencí myslí. A mysl je to, čemu uvěřily, že tím jsou.

Neříkám, že Ježíš nebo Buddha neměli tento vhled. Zřejmě měli a mají. A jistým způsobem každý z nás má tento vhled díky Genetické Mysli, avšak jen velmi málo těch, kteří chodili po této planetě v lidské formě, dosáhlo tohoto vhledu prostřednictvím zážitku a nikoliv pouze jen slovní či symbolickou abstrakcí provedenou z Genetické Mysli. Ježíš ukazoval na Zemi lidem, kteří žili v jeho době, že smrt není skutečná. Že Bůh není venku, nýbrž uvnitř jedinice – že všichni jedinci jsou si rovni; že lidská rasa se stala obětí uvěznění Síti Peníze-Moc a že dokud lidstvo nevyroste ve svém sebe-vyjádření své duchovní podstaty, zůstane loutkou v rukách mocných. A tak to je.

Vhled Svrchované Jednoty je od samého počátku odrazem toho, v jaké éře žijeme. Svrchovaní jakožto První Bytosti vytvořili mysl – prostředek, ve kterém se může přihodit oddělenost – od této chvíle byla zrozena individualita. Miliardy a miliardy let vytvářeli Svrchovaní mistři Mysli vesmír tak, jak ho známe. Vytvořili dimenze vyšší myslí a toto tvoření myslí postupně dalo vzniknout stvoření nižší myslí. Právě v těchto vibračních polích nižší myslí začali Svrchovaní ztrácet svou vzpomínku na svou existenci, coby Prvních Bytostí.

Mohli se podívat na světy stvoření a divit se: „Kdo stvořil tento vesmír? Kdo je za vším tímto obrovským a magickým světem?“ A ještě se Svrchovaným nikdy nestalo, že by vnímali, že to jsou oni sami, kdo vytvořil vesmír, jehož odrazem je Příroda sama. A tak Svrchovaní začali tvořit Boha – či koncept Nejvyšší Bytosti – někoho, kdo je za stvořením. Bůh byl tvůrcem všeho v Přírodě celého multivesmíru a Svrchovaní ztratili svou moc a svůj smysl pro zodpovědnost k Přírodě.

A tak byl zrozen koncept Boha, který je od nás oddělený. Jak se Svrchovaní rozdělili do ras mezidimenzionálních bytostí, vytvořili téměř nekonečnou různorodost stvoření, z nichž jen nepatrný zlomek je znám lidstvu skrze symboliku příběhů. Většině z nich, pokud je na ně vůbec vzpomenu, není věřeno, neboť racionální mysl vyprázdnila tyto příběhy do koše mytologie. Tak se objevili Anuovi předci a s nimi počátek tvorby lidského nástroje. Zprvu primitivní – ve srovnání s dnešním moderním člověkem – lidský nástroj té doby nebyl tak dokonale koncipovaný.

Když Anu začal vytvářet další evoluci lidského nástroje, věděl, jak jsou Svrchovaní zapomnětliví, co se týká svého původu a svěřil stvoření do rukou Nejvyšší Bytosti. Svrchovaní, kteří se stali mezidimenzionálními bytostmi známými jako Atlantidáné, byli skvělou možností, jak posílit lidský nástroj, který Anu stvořil. Atlantidáné, přes svou duchovní zdatnost, to prožívali jako podvod. A zde musím dodat jednu poznámku: duchovně ladění jsou obvykle velmi snadno manipulovatelní, protože mají přirozený smysl pro důvěru.

Atlantidáné díky Anuovu podvodu byli svedeni k oděni lidského nástroje a Svrchovaní se stali lidmi. Nicméně ne všichni Atlantidáné byli chyceni a podřízeni procesu lidského uvěznění. Byli tací, kteří předpovídali důsledek lidského projektu, který Anu prováděl a uprchli do dimenzionální „kapsy“ na Zemi, hluboko v Atlantickém oceánu – jak to místo nazýváme dnes.

Právě tito Atlantidáné se v mytologii stali známí jako Elohimové či Zářící a to jsou ti, kteří jsou dnes známí jako Tvůrci Křídel. Tyto bytosti sledovaly lidstvo od jeho prvních krůčků před milióny let na zhušťující se planetě zvané Země. Byly blahosklonným zdrojem lidstva, neboť jsou lidmi v každém ohledu vyjma toho, že nemají HMS programy a systémy či lidský nástroj, který rozptyluje a odklání Svrchované v lidském nástroji od chápání toho, že jsou přítomni.

Jak jsou Svrchovaní přítomni? V každém dechu, který přináší život do lidského nástroje. Je to dech, ve kterém dlí Svrchovaná přítomnost. V Lyricusu existuje rčení: Nejsi-li ve svém dechu, jsi ve své mysli. Chápu, že to je pro Systém Lidské Mysli abstraktní koncept, avšak Svrchovaní žijí v průniku života a Přírody, což je dech.

Tvůrci Křídel nejsou průvodci, andělé, nanebevzetí mistři či bohové, kteří existují v dimenzi Systému Lidské Mysli. Žijí v mezidimenzionálních polích vyšší mysli a jako moudří rádci lidské rodiny poskytují vzory Svrchované Jednoty a Velkého Portálu. Zaměřují se speciálně na tyto dva vzory, protože z nich se dá jít do Prvního Bodu, který umožňuje jedinci rozpustit programy, které ukrývají jednotu, rovnost a pravdivost samu před sebou.

Tvůrci Křídel vytvořili termín Svrchovaná Jednota, aby zakódovali význam, že to, co existuje uvnitř cesty dechu jedince, je více než fyzické tělo tvořené koloběhem pocitů a myšlenek. Velcí duchovní badatelé toto věděli a chápali, že lidská duše může být v každé éře znovu definována a když se zdá, že se mění, vlastně vždy zůstává stálým uvědoměním nekonečného i konečného, skutečného i neskutečného.

Jedinci můžou číst tento rozhovor a mít pocit, že se kolem nich rozprostřela bytostná aura. Že jejich koncepty Boha, Ducha, Duše a všeho, co s tím souvisí, čemu byli učeni či motivováni věřit, bylo dotčeno. Dokonce i ti, kteří sledují s oddaností materiály Tvůrců Křídel, zjistí, že v tomto rozhovoru jsem změnil atmosféru.

Jestli jsi někdy cestoval do vzdálených krajín, kde je jiná kultura než ta tvá, víš, že dokud jsi v letadle a vznášíš se nad svým cílem, ještě jsi ve skutečnosti nezakusil tamní kulturu, nezávisle na tom, jak moc jsi ji před tím studoval. Když se ubytuješ v hotelu, stále jsi vně kultury, ačkoliv už můžeš vidět rozdíly v rostlinách a zvířatech, architektuře budov a v lidech na ulici, avšak stále zůstáváš vně kultury jako pozorovatel a nikoliv její účastník.

Jen když se naučíš jazyku lidí, když potkáš lidi na místech, kde žijí – domovech, obchodech, kavárnách, sportovištích, školách, kostelech – začneš skutečně rozumět jejich kultuře. To je analogie mezi GSSC a Svrchovanou Jednotou. Nezdá se nic exotického či neobvyklého na Svrchované Jednotě, než její jazyk a místo pobývání. Avšak čím hlouběji cestuješ do této země, tím podivnější se zdá.

Kdybych zveřejnil všechno, co se zde nalézá v roce 1998, nebo dokonce i dnes, o deset let později, most by unesl jen hrstku lidí. Zdá se být příliš vratkým a nebezpečným, než aby se po něm dalo přejít a mnozí zvědavci, kteří se pokoušeli přejít, byli odrazeni, protože je to příliš nebezpečné. Takže most byl postaven tak, aby převedl jisté lidi, tak, jak žijí a tak, jak věří. Ti, kteří rezonují s klíčovými termíny, pojmy a definicemi, či poezií, hudbou a uměním, ti naleznou vzor či strukturu, která jim dává pocit spojení, pocit zájmu či inspirace, což je dostatečné k tomu, aby vstoupili na most.

Použiju-li mou předchozí metaforu, nyní přistáli na „letišti“. Dívají se na exotickou zemi Svrchované Jednoty ze svého sedadla v letadle, dívají se ven malým skleněným okénkem na obrovský nový svět. Pamatuj, První Bod při výstupu z letadla je tvůj dech, tvé srdce a ctnosti jeho moudrosti, protože toto je krajina, kde jazykem je dech a ctnosti sebe-vyjádření. Je to tak jednoduché.

Je mi jasné, že budou tací, kteří si přečtou tento rozhovor a objeví se jim stovky dalších otázek, z nichž pouze dvě nebo tři budou podstatné, avšak touha po informacích a poznání je mocným návykem HMS. Chci ti poradit, abys přesměroval svou pozornost ze sbírání informací a poznání na projevoování ctností srdce k sobě a druhým ve svém lokálním multivesmíru a poté jednoduše naslouchal svému dechu, naklánějíc se trochu blíže k Bytí v sobě, v samém středu své existence. Pociťuj, jak toto spojení sílí, a důvěřuj, že všechny zdi, které v tobě byly či budou, se zřítí.

Jestliže tvá pozornost je takto směřována, nalezneš přístup ke všemu, včetně jazyka Svrchované Jednoty a způsobů, jak znovu-probudit její kulturu v sobě a žít v krajíně, kde dlí.

Je éra průzračnosti a expanze.
Nunti-Sunya.

Z mého srdce do tvého,
James

Informace k Autorským právům

Máš dovoleno:

- Sdílet – kopírovat, šířit a předávat
- Remixovat – upravovat dílo

Pod následujícími podmínkami:

- Musíš přivlastňovat práci jako: © 2008, *WingMakers.com*, *Lyricus.org*, *EventTemples.org*.
- Při jakémkoliv dalším použití musíš druhým jasně sdělit licenční podmínky tohoto díla.
 - Jakákoliv z výše uvedených podmínek může být zrušena, jestliže jsi dostal povolení od vlastníka autorských práv.
 - Nic z těchto licenčních podmínek nepoškozuje či neomezuje autorova morální práva.